

Recz – Stare Miasto. Ratownicze badania archeologiczne przy ul. Ratuszowej w 2007 roku

WSTĘP

Nadzór archeologiczno-konserwatorski i ratownicze badania archeologiczne na działce nr 125/3 przy ul. Ratuszowej prowadzono, z uwagi na jej lokalizację w obrębie Starego Miasta w Reczu (objętego strefą ochrony konserwatorskiej stanowiska archeologicznego), w związku z realizacją prac ziemnych związanych z budową hali widowiskowo-sportowej przy zespole szkół ogólnokształcących (ryc. 1; 3–4). Powierzchnia działki przed rozpoczęciem inwestycji charakteryzowała się mocno zróżnicowanymi rzędnymi wysokościowymi, spowodowanymi pracami niwelacyjnymi w latach 1996/1997, związanymi z budową nowego budynku szkolnego (gimnazjum) wraz z planowaną wówczas budową hali sportowej. Pierwotna powierzchnia działki zachowała się jedynie na odcinku około 40 m wzdłuż parkanu grodzącego teren szkolny od strony ul. Ratuszowej. Rzędna wysokościowa wynosiła tu od 49,3 do 48,9 m n.p.m. (w kierunku przejścia dla pieszych przed posesją nr 33 przy ul. Ratuszowej). W odległości 1 m od parkanu usytuowany był dość stromy stok sztucznie uformowanej skarpy opadającej ku środkowi działki (ryc. 4). Rzędna wysokości podnóża sztucznie uformowanej skarpy wynosiła od 46,7 do 46,8 m n.p.m. Pierwotną powierzchnię działki obniżono o wysokość od 2,1 do 2,6 m. Podczas wykonywanych prac niwelacyjnych zniszczone zostały pozostałości fundamentów dawnej zabudowy mieszkalnej istniejącej tu do 1945 r., jak też śladów po osadnictwie wczesnego okresu nowożytnego i późnego średniowiecza. Pracami niwelacyjnymi objęto również pozostałą część działki w kierunku ul. Murarskiej (przylegającej do osi muru obronnego), uzyskując rzędna 45,5 m n.p.m. Powierzchnia działki obniżona została w stosunku do sąsiednich działek nr 221/1 i 221/2 o średnią rzędna wynoszącą około 70 cm w stosunku do pierwotnej konfiguracji terenu, w postaci łagodnie opadającego w kierunku północnym małego stoku wzniesienia morenowego.

LOKALIZACJA MIASTA PÓŻNOŚREDNIOWIECZNEGO

Miasto lokacyjne założone zostało na rozległym i łagodnym wzniesieniu morenowym o kształcie dość regularnej elipsy (o wymiarach 600 x 280 m), otoczonej rzeką Iną od strony północno-zachodniej i jej dopływem – strumieniem Reczanka – od strony południowej oraz szerokim pasem mocno podmokłych, bagiennych łąk po stronie północnej (ryc. 1–2). Główną ulicę miasta wytyczono wzdłuż dłuższej osi elipsy, przecinającej teren miasta od strony wschodniej ku zachodniej. Po obu

jej stronach poprowadzono dwie dalsze ulice dookolne połączone ze sobą krótkimi przecznicami. Dokument z roku 1296 wymienia po raz pierwszy „civitas” pod nazwą Retze oraz kościół pod wezwaniem św. Katarzyny¹. Mury obronne otaczające całe miasto wzniesiono w ciągu XIV w.² Najbliższa okolica miasta otoczona była wówczas sporej wielkości urodzajną przesieką usytuowaną wśród rozległych obszarów puszczańskich, obejmujących około 85 % powierzchni południowej części Pomorza³. Duże znaczenie dla rozwoju miasta miało też jego usytuowanie na trasie ważnego szlaku drożnego, prowadzącego od Myśliborza przez Choszczno i Recz do Człuchowa. Tu krzyżował się szlak łączący Stargard i Choszczno z Drawskiem i Santokiem. Wybór miejsca pod lokalizację miasta stwarzał wyjątkowo dogodne warunki do szybkiego rozwoju gospodarczego.

NADZÓR ARCHEOLOGICZNO-KONSERWATORSKI

Nadzór archeologiczno-konserwatorski powadzono od momentu rozpoczęcia prac porządkowych I etapu polegających na oczyszczeniu całej powierzchni działki w miejscu planowanego posadowienia z nasadzonej zieleni, likwidacji nawierzchni drogi wewnętrznej i rozbiórki betonowych schodów przy ścianie szczytowej budynku szkolnego. Etap II prac polegał na mechanicznej rozbiórce sztucznie uformowanej skarpy wraz z demontażem parkanu grodzącego teren inwestycji od strony ul. Ratuszowej. Kolejny, III etap prac polegał na ściągnięciu 30–50 cm miąższości warstwy darni i stropu podglebia o szerokości od 1,0 do 1,5 m wzdłuż osi wykopu przy ul. Ratuszowej. Na odsłoniętej powierzchni jednolicie piaszczystego podglebia brak było śladów wychodnej warstwy kulturowej. Kolejny etap prac polegał na mechanicznym ściąganiu grubej warstwy podglebia z obszaru o powierzchni 40 x 10 m na przedłużeniu osi posadowienia budynku Gimnazjum (ul. Ratuszowa 29 – w kierunku przejścia dla pieszych przed posesją nr 33). Na odcinku pierwszych 10 m od wschodniej ściany szczytowej budynku szkolnego brak było wychodnej warstwy kulturowej. Na wychodną warstwy natrafiono na głębokości od 50 do 30/27 cm pomiędzy 16 a 18 m. Dalszy ciąg warstwy kulturowej opadającej do głębokości 60–70 cm poniżej powierzchni współczesnej odsłonięto w centralnej części wykopu. Kolejny odcinek zdejmowania warstwy humusu współczesnego i górnej warstwy przemieszanego podglebia o szerokości 10 m prowadzono od strony wewnętrznej uliczki w kierunku gmachu gimnazjum. Tu również odkryto wychodną warstwy kulturowej zalegającej na głębokości od 70 do 80 cm poniżej powierzchni współczesnej (odcinek 2b–c). Odkrywkę odcinka zakończono w odległości 19 m od przedłużenia osi wschodniej ściany szczytowej Gimnazjum. Planowana szerokość wykopu wynosiła tu 20 m. Ostatnie dwa odcinki (4–4a) zbierania warstwy podglebia wykonano w północnej części planowanej inwestycji na powierzchni 20 x 17 m. Odsłonięto tu dolne partie fundamentów 4 budynków usytuowanych wzdłuż osi ulicy Murarskiej, biegnącej równoległe do linii murów obronnych średniowiecznego miasta. Na głębokości około 60–65 cm poniżej poziomu powierzchni współczesnej stwierdzono występowanie przemieszanej i zakłóconej licznymi wkopami

¹ T. Gasztold, J. Lindmajer, *Recz. Zarys dziejów*, Recz 1980, s. 38.

² Ibidem, s. 42.

³ Ibidem, s. 21.

współczesnymi warstwy kulturowej przez dwie studzienki ściekowe połączone 3 odcinkami kolektorów odprowadzających ścieki i wody deszczowe. Średnia miąższość późnośredniowiecznej warstwy kulturowej w obrębie odcinków 1–1a, 2–2a i 3–3a wynosiła od 19/20 do 60 cm. Z warstwy pozyskano 228 fragmentów naczyń glinianych (siwaków) i niewiele mocno rozdrobnionych kości zwierzęcych. Nowożytny materiał ceramiczny w liczbie 144 fragmentów naczyń zebrany został z powierzchni i górnej partii wypełniska warstwy w odcinkach 1–1a i 2 do 3a, a także z mocno przemieszanej warstwy w obrębie odcinka 4 i 4a. Pozyskany materiał ceramiczny charakterystyczny od przełomu XV/XVI do początku. XX w. Analizując stratyografię wykopu stwierdzamy całkowite zniszczenie późnośredniowiecznej warstwy kulturowej w obrębie dawnej zabudowy nowożytnej (odcinki 1–1b/c i 4–4a). Nadmienić również należy, że wypełnisko warstwy kulturowej w południowej części odcinka 2 nałożyło się na śladowo zachowany obiekt wczesnośredniowieczny (spąg paleniska o średnicy 60 cm, wymoszczony mocno przepaloną gliną i zawartością kilku fragmentów ceramiki całkowicie obtaczanej na kole garncarskim). Dalsze, nieliczne fragmenty naczyń wczesnośredniowiecznych wystąpiły również w obrębie odcinków: 1, 2a, 2b/c, 3 i 3a, zalegających w dolnej partii (spągu) warstwy kulturowej. Łącznie z wykopu pozyskano 20 fragmentów ceramiki wczesnośredniowiecznej, które datować należy na koniec VIII–1. połowę IX do przełomu XII/XIII w., i które świadczą o intensywnej penetracji osadniczej tego miejsca na długo przed założeniem tu miasta późnośredniowiecznego (w 2. połowie XIII w.).

INTERWENCYJNE BADANIA RATOWNICZE

Podczas prowadzonych systematycznie odkrywek powierzchni podglebia w obrębie kolejnych odcinków wykopu odsłonięto wychodną warstwy kulturowej na powierzchni odcinków nr: 1–1a, 2–2b/c i 3–3a (ryc. 4). Na całej odsłoniętej powierzchni szaro-czarnego i czarnego wypełniska warstwy kulturowej zalegały artefakty archeologiczne w postaci niewielkich fragmentów naczyń glinianych (siwaków) z późnego średniowiecza (2. połowa XIII–XV w.) i z okresu nowożytnego (od XVI do XX w.). Materiał zabytkowy zalegał w nierównomiernych, niezbyt licznych skupiskach. Materiał zabytkowy pozyskiwano oddzielnie z każdego odcinka wraz z określeniem głębokości zalegania. Strop wychodnej warstwy kulturowej charakteryzował się ciągłością występowania w części północnej odcinka 1–1a (o szerokości 2,5–3,5 m), na całej powierzchni odcinka 2–2a i w północnej części odcinka 2b–c (o szerokości od 3,5 do 4 m) oraz na całej powierzchni odcinków 3–3a. Do prac badawczych wytypowano 6 najlepiej zachowanych odcinków warstwy kulturowej, charakteryzujących się intensywnie czarnym i ciemnoszarym wypełniskiem z zawartością dużej liczby fragmentów naczyń glinianych z 2. połowy XIII–XV w. i ceglanych naczyń nowożytnych o powierzchni pokrytej barwną polewą (XVI–XVIII w.). Wykonano pomiary wysokościowe stref zalegania i miąższości warstwy kulturowej w obrębie poszczególnych odcinków wykopu wraz z wykonaniem rzutu poziomego maksymalnego jej zasięgu przestrzennego. Najlepiej zachowane odcinki warstwy eksplorowano do poziomu piaszczystego podłoża glebowego (calca). Miąższość warstwy w poszczególnych miejscach wynosiła od 19/20 do 60 cm. Największą grubość warstwy kulturowej odnotowano

w obrębie odcinków 2 i 3a. Słabo zachowaną wychodną warstwę o grubości 19/20 cm odsłonięto w obrębie odcinków 1-1a i 2a-2b/c. Nadmienić należy, że najlepiej zachowane odcinki warstwy kulturowej usytuowane były w odległości około 20 m od ul. Ratuszowej, na obszarze wolnym od zabudowy do końca XIX w. Odnotowany stan rzeczy wynikał z głębokiej niwelacji powierzchni działki nr 125/3 wzdłuż osi ul. Ratuszowej, gdzie pierwotnie posadowione były budynki nowożytny z XVIII/XIX-1. połowy XX w. (łącznie 6 parceli budowlanych). Podczas badań ratowniczych odnotowano tu całkowity brak śladów relikwów po obiektach w postaci zabudowy naziemnej z okresu późnego średniowiecza (z 2. połowy XIII-XV w.). Na pozostałej części działki od strony ul. Murarskiej relikty zabudowy późnośredniowiecznej doszczętnie zniszczone zostały przez późniejszą zabudowę miejską w okresie nowożytnym od XVIII w. po rok 1945.

Jedyną, zarejestrowaną pozostałością najwcześniejszego osadnictwa na tym obszarze było odkrycie dolnej partii (spągu) obiektu osadniczego z okresu wczesnego średniowiecza, usytuowanego na dnie wypełniska warstwy kulturowej w obrębie południowej części odcinka 2a – w postaci spągu śladowo zachowanego paleniska z dnem moszczonym mocno przepaloną gliną. Obiekt ten zawierał 4 fragmenty wczesnośredniowiecznego naczynia glinianego typu Vipperow, które na podstawie techniki wykonania (słabo obtaczane) i surowca datować należy na koniec X-1. połowę XI w. Odkrycie to potwierdza funkcjonowanie w tym miejscu (po północnej stronie ul. Ratuszowej) wcześniejszego osadnictwa wczesnośredniowiecznego, chronologicznie zbieżnego czasowo z funkcjonowaniem grodziska w Reczu (datowanego na VIII-IX i X-XII w., położonego w niewielkiej odległości na zachód od miasta lokacyjnego – por. ryc. 1)⁴.

Ściany profilowe wykopu posiadały długość 40, 45, 28 i 19 m. Wykonano stratygraficzne rozgraniczenie ich nawarstwień w postaci: humusu współczesnego, warstwy niwelacyjno-zasypiskowej, wychodnej warstwy kulturowej oraz jednorodnie piaszczystego calca, z jednoczesnym wykonaniem dokumentacji pomiarowej, rysunkowej, fotograficznej i opisowej miąższości odkrytych nawarstwień wraz z odnotowaniem licznych zakłóceń stratygraficznych spowodowanych licznymi wkopami z 1. połowy XX w., odsłoniętymi w północnej i zachodniej części wykopu.

CHARAKTERYSTYKA MATERIAŁU CERAMICZNEGO

Podczas badań ratowniczych pozyskany został materiał zabytkowy w łącznej liczbie 392 fragmentów naczyń glinianych i kilkunastu fragmentów ceglanych kafli garnkowatych. Najstarsze materiały ceramiczne pochodzą z okresu wczesnego średniowiecza (zbiór 19 fragmentów naczyń). Najmłodsza forma naczynia wczesnośredniowiecznego pochodzi z przełomu XII/XIII w. Różnorodność i liczebność pozyskanego późnośredniowiecznego materiału ceramicznego pozwala na przeprowadzenie szczegółowej analizy form siwaków, charakteryzujących się ciemnosiwą lub stalowoszarą barwą powierzchni zewnętrznej i wewnętrznej z jednolicie jednobarwnymi przełomami ścianek naczyń, uzyskanych w wyniku intensywnego wypału w atmosferze redukcyjnej, uzyskiwanej wewnątrz pieca

⁴ B. Stolpiak, *Założenie klasztoru cystersek w Reczu* (referat na konferencji „Intra et extra clausuram. Klasztor w średniowiecznym mieście Europy”, Stargard 2008).

garncarskiego. Łącznie reprezentowane były przez 226 fragmentów naczyń ręcznie lepionych, słabo obtaczanych oraz wykonanych przy użyciu koła garncarskiego, datowanych od 2. połowy XIII do końca XV w. Wczesne formy siwaków (ręcznie lepionych o zaokrąglonych dnach i ciemnosiwym zabarwieniu ścianek) reprezentowały pojemniki charakteryzujące się dość znaczną przesiąkliwością ścianek. Pojemniki wykonane przy użyciu koła garncarskiego posiadały obustronne zabarwienie ścianek koloru stalowo-szarego oraz zwiększoną twardość ścianek, mało podatnych na przesiąkliwość. Uzupełniały je 2 fragmenty cienkościennych naczyń wykonanych z bordowo-wiśniowej kamionki (import). Dość licznie reprezentowany był również materiał ceramiczny z okresu nowożytnego (XVI – XVIII w.) w postaci 144 fragmentów ceramiki ceglastej bez polewy i z barwną polewą, ceglaste kafle garnkowe bez polewy, naczynia z białej glinki (pokryte obustronnie barwną polewą) oraz naczyń porcelanowe (2 egz.).

MATERIAŁ ZABYTKOWY POZYSKANY Z BADAŃ:

1. Odcinek 1 – 4 fragmenty ceramiki wczesnośredniowiecznej (dalej WS), 31 fragmentów ceramiki późnośredniowiecznej (dalej SR), w tym: 11 fragmentów wylewów, 3 fragmenty den oraz 17 fragmentów ścianek; 29 fragmentów ceramiki nowożytnej (dalej NOW), w tym: 10 fragmentów wylewów, 4 fragmenty den, 15 fragmentów ścianek i 14 fragmentów kości zwierzęcych.
2. Odcinek 1a – 12 fragmentów ceramiki SR, w tym: 6 fragmentów wylewów, 1 fragment dna, 5 fragmentów ścianek; 7 fragmentów ceramiki NOW (ułamki ścianek) i 3 fragmenty kości zwierzęcych.
3. Odcinek 2 – 4 fragmenty ceramiki WS (w tym 3 z jednego naczynia – reprezentowane przez wylew, partię przydenną oraz dno), 53 fragmenty ceramiki SR (w tym: 13 fragmentów wylewów, 35 ułamków ścianek i 1 fragment dna); 20 fragmentów kości zwierzęcych oraz pojedynczy, uszkodzony egzemplarz oprawki kościanej noża żelaznego zdobionej ornamentem podwójnych kółek.
4. Odcinek 2a: 2 fragmenty ceramiki WS, 66 fragmentów ceramiki SR (w tym: 8 fragmentów wylewów, 2 fragmenty ucha, 53 ułamki ścianek i 3 fragmenty den); 3 fragmenty ceramiki NOW (2 fragmenty wylewów, 1 nóżka) oraz 11 fragmentów kości zwierzęcych.
5. Odcinek 2b/c: 2 fragmenty ceramiki WS; 4 fragmenty ścianek SR; 26 fragmentów ceramiki NOW (w tym: 2 fragmenty wylewów, 23 ułamki ścianek i 1 fragment dna).
6. Odcinek 3: 4 fragmenty ceramiki WS; 17 fragmentów ceramiki SR (w tym: 5 fragmentów wylewów, 5 ułamków ścianek, 4 fragmenty den, 1 fragment flaszki glinianej, 2 fragmenty naczyń z brunatnej kamionki); 15 fragmentów ceramiki NOW (w tym: 8 wylewów, 6 ułamków ścianek, 1 fragment dna).
7. Odcinek 3a: 3 fragmenty ceramiki WS; 5 fragmentów ceramiki SR (w tym: 3 fragmenty wylewów, 1 fragment ucha i 1 fragment dna); 7 fragmentów ceramiki NOW (w tym: 2 fragmenty wylewów i 1 fragment dna, 3 fragmenty partii brzegowych kafli glinianych bez polewy – ceglastych oraz 1 fragment filiżanki z porcelany z 1. połowy XIX w.).
8. Odcinek 4: 39 fragmentów ceramiki SR, w tym: 12 fragmentów wylewów,

- 27 ułamków ścianek i 1 fragment dna; 27 fragmentów ceramiki NOW (w tym: 3 fragmenty partii brzegowych kafla ceglanych bez polewy, 17 ułamków ścianek, 2 fragmenty den, 2 fragmenty uch oraz po jednym fragmencie wylewu, nóżki i rączki patelni glinianej).
9. Odcinek 4a: 2 fragmenty ceramiki SR (w tym: 1 fragment wylewu, 27 ułamków ścianek i 1 fragment dna); 27 fragmentów ceramiki NOW (w tym: 3 fragmenty wylewów, 2 fragmenty den, 3 fragmenty partii brzegów kafla ceglanych, 5 fragmentów uch dzbanów glinianych).

WYDZIELONE FORMY CERAMIKI

Opracowanie ceramiki wczesnośredniowiecznej z badań ratowniczych prowadzonych w 2007 r. w Reczu, pow. Choszczno – przeprowadzono na bazie źródłowo-analitycznych opracowań Ewalda Schulda⁵ oraz Władysława Łosińskiego i Ryszarda Rogosza⁶, dotyczących typologii i chronologii form ceramiki z terenu Meklemburgii i Szczecina, która jest porównywalna z ceramiką zachodniej części Pomorza Zachodniego (od Stargardu przez Pyrzyce po Cedynię).

Opracowanie wydzielonych form późnośredniowiecznych naczyń siwych oparto na bazie przebadanego metodycznie stanowiska późnośredniowiecznego w Cedyni (Cedynia-Klasztor)⁷ i wyników badań ratowniczych na Starym Mieście w Pyrzycach⁸. Dość liczna kolekcja ceramiki późnośredniowiecznej z Recza daje możliwość przeprowadzenia porównawczej analizy formalno-typologicznej na bazie wcześniej poczynionych ustaleń badawczych Marka Dworaczyka⁹ i Antoniego Porzezińskiego¹⁰, dla ceramiki siwej z Pyrzyc (terytorialnie najbliższej położonej w odniesieniu do analizowanego zbioru naczyń siwych).

Opracowanie form ceramiki nowożytnej oparto na analizie porównawczej materiałów pozyskanych i opracowanych w trakcie licznych prac ratowniczych prowadzonych w obrębie Starych Miast z terenu Pomorza Zachodniego i Ziemi Lubuskiej.

CERAMIKA WCZESNOŚREDNIOWIECZNA

Najstarsze materiały ceramiczne pozyskane z badań ratowniczych na działce nr 125/3 przy ul. Ratuszowej w Reczu reprezentują drobnej i średniej wielkości

⁵ E. Schuldt, *Die slawische Keramik in Mecklenburg*, Berlin 1956; idem, *Slawische Topferei in Mecklenburg*, Schwerin 1964.

⁶ W. Łosiński, R. Rogosz, *Metody synchronizacji warstw kulturowych wczesnośredniowiecznych obiektów wielowarstwowych na podstawie analizy ceramiki w Szczecinie*, [w:] *Problemy chronologii ceramiki wczesnośredniowiecznej na Pomorzu Zachodnim*. Studia i Materiały, red. J. Gromnicki, Warszawa 1986, s. 9–50; *Próba periodyzacji ceramiki wczesnośredniowiecznej ze Szczecina*, [w:] *Problemy chronologii...*, op.cit., s. 51–61.

⁷ T. Nawroński, *Klasztor cysterek w Cedyni, pow. Chojna w świetle badań archeologicznych. Część II*, „Materiały Zachodniopomorskie”, t. 19, 1973, s. 271–384.

⁸ E. Cnotliwy, T. Nawroński, *Pyrzyce – miasto lokacyjne. Wyniki badań ratowniczych w wykopach budowlanych w latach 1959–1975*, „Materiały Zachodniopomorskie”, t. 43, 1993, s. 273–388; M. Dworaczyk, *Średniowieczna ceramika naczyniowa z Pyrzyc*, „Materiały Zachodniopomorskie”, t. 44, 1998, s. 273–334; A. Porzeziński, *Analiza ceramiki naczyniowej (siwej) z badań ratunkowych w 2003 roku w Pyrzycach, gm. loco, woj. zachodniopomorskie, „Stargardia”*, t. 5, 2010, s. 59–89.

⁹ M. Dworaczyk, *Średniowieczna ceramika ...*, op.cit., s. 273–334.

¹⁰ A. Porzeziński, *Analiza ceramiki ...*, op.cit., s. 59–89.

fragmenty ceramiki wczesnośredniowiecznej (łącznie 20 egz.), pochodzące z partii brzegowych, ścianek i den naczyń cienko- i średniościennych o grubości ścianek od 0,4 do 0,6 i od 0,6 do 0,9 cm. Wykonane z dobrze przygotowanej masy ceramicznej z dodatkiem drobno- i średnioziarnistej domieszki schudzającej. Zdecydowana większość pozyskanego materiału ceramicznego (13 fragmentów) posiadała wypał średni do mocnego, brunatne, brunatno-szare i ciemnoszare zabarwienie powierzchni przy jednobarwnych (9) i dwubarwnych (4) przełomach ścianek. Jedynie 6 fragmentów charakteryzowało się bardzo intensywnym wypałem i dwubarwnym przełomem ścianek. Masa ceramiczna uzupełniona była dodatkiem niewielkiej ilości drobnoziarnistej domieszki schudzającej. Fragmenty ścianek naczyń cienkościennych wystąpiły w obrębie odcinka 3a (ryc. 18.a–b). Posiadały dość gładkie, brunatne ścianki zewnętrzne pokryte regularnym ornamentem wąskich i szerokich dookólnych bruzd, poziomo rytych. Powierzchnie wewnętrzne gładkie, słabo obtaczane, wypał mocny i intensywny. Pod względem techniki wykonania i zdobnictwa powierzchni posiadają dość bliskie analogie w naczyniach typu Vipperow¹¹ i wśród naczyń rodziny typów „G” ze Szczecina¹². Naczynia tego typu datowane są od końca X do połowy XII w.

Z tego samego odcinka (3a) pochodzi niewielki fragment górnej partii brzuśca naczynia średnio-ściennego, ręcznie lepionego, zdobionego na wysokości szyjki pojedynczą linią poziomą, dość głębokiego ornamentu wyciskanego paznokciem. Powierzchnia obustronnie chropowata, słabo zagładzana, wewnątrz ze śladami ręcznego lepienia. Zabarwienie powierzchni ciemnoszare, przełom ścianki jasnoszary. Domieszka schudzająca drobno- i średnioziarnista. Wypał średni (ryc. 18.c). Pod względem techniki wykonania i zdobienia ma analogie w naczyniach typu Menkendorf z terenu Meklemburgii¹³ i w naczyniach rodziny typów „D” ze Szczecina¹⁴. Generalnie czasokres ich występowania odnoszony jest do końca VIII–1. połowy IX w.¹⁵ Do powyższego typu naczyń zliczamy też niewielki ułamek średniościennej ścianki naczynia ręcznie lepionego z brunatnym zabarwieniem ścianek oraz drobną i średnioziarnistą domieszką schudzającą, odkrytego w obrębie odcinka 1 (ryc. 7.b). Przełom ścianki dwubarwny, wypał mocny.

Kolejne 4 fragmenty ścianek naczyń średniościennych, zdobionych dookólnymi bruzdami pochodzą z odcinka 1 (ryc. 7.a) i odcinka 3 (ryc. 10.a–b). Powierzchnie wewnętrzne słabo obtaczane, zabarwienie powierzchni brunatno-szare, przełomy ścianek jednobarwnie. Typologicznie odnosimy je do słabo obtaczanych naczyń typu Vipperow z terenu Meklemburgii i naczyń rodziny typów „G” ze Szczecina¹⁶. Datujemy je od końca X do 2. połowy XII w.

Pojedynczy fragment średniościennej ścianki naczynia ręcznie lepionego, mocno obtaczanego na kole i intensywnie wypalonego pochodzi z wypełniska odcinka 3 (ryc. 10.e). Powierzchnia brunatna, zdobiona cienkimi poziomymi bruzdami dookólnymi. Przełom ścianki jednobarwny, ciemnoszary. Pod względem techniki

¹¹ E. Schuldt, *Die slawische ...*, op.cit., Abb. 76a, c; Abb. 77a–c.

¹² W. Łosiński, R. Rogosz, *Metody synchronizacji ...*, op.cit., s. 15, 36, ryc. 7.

¹³ E. Schuldt, *Die slawische ...*, op.cit., Abb. 4a, c; 7h i 10b.

¹⁴ W. Łosiński, R. Rogosz, *Metody synchronizacji ...*, op.cit., s. 14, 32, ryc. 4.XII.

¹⁵ Eidem, *Próba periodyzacji ...*, op.cit., s. 55.

¹⁶ E. Schuldt, *Die slawische ...*, op.cit., Abb. 76.a, c; 77.a–c; W. Łosiński, R. Rogosz, *Metody synchronizacji ...*, op.cit., s. 15, 36, ryc. 7.

wykonania i zdobienia posiada analogie w ściankach naczyń typu Vipperow¹⁷ i naczyń rodziny typów „G” i „J”¹⁸. Naczynia mocno obtaczane rodziny typów „J” datowane są w Szczecinie od połowy XI do połowy XII w.¹⁹

Pełna forma naczynia typu Vipperow odtworzona została na podstawie trzech sporej wielkości ułamków jednego naczynia (fragmentu brzegu i dużego ułamka ścianki wraz z dnem) pozyskanego z wypełniska odcinka 2 (ryc. 11). Reprezentuje ono ręcznie lepione i słabo obtaczane na kole garncarskim naczynie zaopatrzone w wypukły, solarny znak garncarski. Powierzchnia dość gładka, wewnątrz ze śladami obtaczania. Zabarwienie powierzchni brązowo-szare, przełom ścianki jednobarwny. Wymiary: wysokość około 20,0 cm, średnica krawędzi wylewu 12,4 cm, średnica dna od 9,8 do 10,5 cm, grubość ścianki od 0,6 do 0,9 cm. Pod względem uformowania krawędzi brzegu ma bliskie analogie w naczyniach typu Vipperow z terenu Meklemburgii²⁰. Pod względem techniki wykonania (słabo obtaczane) datować je należy na koniec X–1. połowę XI w.²¹

Kolejny fragment partii wylewu o średnicy 14 cm pozyskany został z wypełniska odcinka 1 (ryc. 7.g). Pochodzi z naczynia mocno obtaczanego na kole garncarskim, zaopatrzonym w poziomo uformowaną szeroką krawędź wylewu. Powierzchnia zewnętrzna zdobiona dookólnymi, dość szerokimi bruzdami. Zabarwienie powierzchni brązowo-szare, przełom ścianki jednobarwny, wypal intensywny. Pod względem uformowania krawędzi wylewu posiada dość bliskie analogie w naczyniach rodziny typów „J” ze Szczecina²². Naczynie to możemy datować najprawdopodobniej na 2. połowę XII–początek XIII w.²³

Ostatni, charakterystyczny fragment naczynia wczesnośredniowiecznego reprezentowany jest przez ułamek płaskiego dna naczynia o średnicy 8,0 cm, zaopatrzonego w małą stopkę, wykonanego przy użyciu koła garncarskiego. Typologicznie zaliczamy je do den typu IIa, charakterystycznego dla ceramiki ze Szczecina²⁴.

CERAMIKA PÓŻNOŚREDNIOWIECZNA

Późnośredniowieczne naczynia gliniane określane mianem siwaków o charakterystycznym szarym lub stalowo-szarym zabarwieniu powierzchni i jednobarwnych przełomach ścianek reprezentowane są przez zbiór 226 różnej wielkości fragmentów ceramiki. W szczegółowym podziale taksonomicznym reprezentują 60 brzegów naczyń, 149 ułamków ścianek, 14 fragmentów den i 3 taśmowate ucha. W stosunku do ogólnej liczby zbioru partii brzegowe naczynia stanowią 26,55 %, dna – 6,19 % i ucha – 1,33 %. Łącznie stanowią 34,07 % całości pozyskanego w trakcie badań ratowniczych zbioru ceramiki. Pozostałe 65,93 % stanowiły ułamki ścianek różnego typu naczyń.

¹⁷ E. Schuldt, *Die slawische ...*, op.cit., Abb. 81.a, 82.a, d; 83.c.

¹⁸ W. Łosiński, R. Rogosz, *Metody synchronizacji ...*, op.cit., s. 36, 40, ryc. 7, 11.

¹⁹ Eidem, *Próba synchronizacji ...*, op.cit., s. 56.

²⁰ E. Schuldt, *Die slawische ...*, op.cit., Abb. 75.a–c, 76.c, 77.c.

²¹ W. Łosiński, R. Rogosz, *Próba synchronizacji ...*, op.cit., s. 55–56.

²² Eidem, *Metody synchronizacji ...*, op.cit., s. 40, ryc. 11, 41, ryc. 12.7c.

²³ Eidem, R. Rogosz, *Próba periodyzacji ...*, op.cit., s. 57.

²⁴ Eidem, *Metody synchronizacji ...*, op.cit., s. 48, ryc. 23.IIa.

Klasyfikację typologiczno-funkcjonalną wydzielonych form naczyń oparto na analizie porównawczej najlepiej zachowanych wylewów naczyń, szyjek oraz den, przy jednoczesnym określeniu stosunku wysokości naczynia do jego średnicy. Kryterium nadrzędne stanowiło ukształtowanie wylewów, pozwalające na wydzielenie ściśle określonych grup funkcjonalnych naczyń oraz ich typów, w oparciu o typologię M. Dworaczyka dla ceramiki siwej z Pyrzyc²⁵.

GARNKI O KULISTYCH DNACH

Najstarszą formę siwaków w zbiorze ceramiki z Recza stanowiły garnki o kulistych dnach, które pod względem ukształtowania krawędzi wylewów dzielimy na kilka typów i odmian.

Typ I odmiana A (1 egz.) – charakteryzuje się wylewem ustawionym pionowo lub lekko wychylnym na zewnątrz, z wyraźnie modelowanym wrębem od wewnątrz. Brzeg zaokrąglony, wałeczkowato pogrubiony. Średnica wylewu wynosiła 17 cm (ryc. 5.a). Bliskie ich analogie występują wśród ceramiki siwej z Pyrzyc²⁶. Garnki tej odmiany na stanowiskach zachodniopomorskich datowane są od 2. połowy XIII do XV w.²⁷, a w obrębie Starego Miasta w Pyrzycach datowane są ogólnie na 2. połowę XIII i XIV w.²⁸

Typ I odmiana C (2 egz.) – posiada wylew lekko wychylny na zewnątrz z mocno akcentowanym (modelowanym) wrębem i wałeczkowato pogrubionym brzegiem. Odmianę tą w omawianym zbiorze reprezentują dwa fragmenty (ryc. 5.c; 15.k). Analogiczne garnki znane są z wcześniejszych prac badawczych w Pyrzycach²⁹. Zbliżone okazy garnków z terenu Pomorza Zachodniego datowane są od 2. ćwierci XIII do XV w.³⁰, a w obrębie Starego Miasta w Pyrzycach datowane są od 2. połowy XIII do końca XIV lub początków XV w.³¹

Typ I odmiana D (1 egz.) – charakteryzuje się prosto ustawionym wylewem z lekko zaznaczonym wrębem i mocno wałeczkowato pogrubionym brzegiem (ryc. 5.d). Garnki tej odmiany są dość rzadkie i poza pojedynczym egzemplarzem z Pyrzyc³² znane były wcześniej wyłącznie z badań w Cedyni (typ IV)³³. Poza Polską podobne formy naczyń występują na terenie Niemiec (Gerstungen i Lubeka) w okresie od XII do XIV w.³⁴

Typ II odmiana A (2 egz.) – reprezentowana jest przez wylewy wychylone na zewnątrz z mocno modelowanym wrębem i pogrubionym, wałeczkowatym brzegiem

²⁵ M. Dworaczyk, *Średniowieczna ceramika ...*, op.cit., s. 273–334.

²⁶ M. Dworaczyk, *Średniowieczna ceramika ...*, op.cit., s. 313, ryc. 3.2; A. Porzeziński, *Analiza ceramiki ...*, op.cit., s. 85, 89, ryc. 3.3; 7.1.

²⁷ M. Dworaczyk, *Średniowieczna ceramika ...*, op.cit., s. 277; A. Porzeziński, *Analiza ceramiki ...*, op.cit., s. 72; M. Rębkowski, *Średniowieczna ceramika miasta lokacyjnego w Kołobrzegu*, Kołobrzeg 1995, s. 28.

²⁸ E. Cnotliwy, T. Nawroński, *Pyrzyce ...*, op.cit., s. 313–314, ryc. 8.3; 10.3–4; A. Porzeziński, *Analiza ceramiki ...*, op.cit., s. 72.

²⁹ E. Cnotliwy, T. Nawroński, *Pyrzyce ...*, op.cit., s. 313–314, ryc. 9.9; 32.1; M. Dworaczyk, *Średniowieczna ceramika ...*, op.cit., s. 277–278, 313, 314, ryc. 3.5–10; 4.1; A. Porzeziński, *Analiza ceramiki ...* op.cit., s. 85, 87, ryc. 3.1; 5.2.

³⁰ M. Dworaczyk, *Średniowieczna ceramika ...*, op.cit., s. 277–278, tam dalsza literatura.

³¹ E. Cnotliwy, T. Nawroński, *Pyrzyce ...*, op.cit., s. 313–314.

³² M. Dworaczyk, *Średniowieczna ceramika ...*, op.cit., s. 278, 314, ryc. 4.2.

³³ T. Nawroński, *Klasztor cysterek ...*, op.cit., s. 278–280, tabl. II.2.

³⁴ M. Dworaczyk, *Średniowieczna ceramika ...*, op.cit., s. 278

ze zwężającą się szyjką (ryc. 12.c; 14.d). Najbliższe analogie znamy z Pырzyc³⁵, gdzie występowały w nawarstwieniach datowanych na 2. połowę XIII–XIV lub pocz. XV w.³⁶

Typ II odmiana C (1 egz.) – charakteryzuje się silnie wychylonym na zewnątrz wylewem z mocno modelowanym wrębem z grubym, wałeczkowatym brzegiem i zawężoną szyjką (ryc. 23.b). Analogiczne wylewy garnków znamy z Pырzyc i Cedyni³⁷. W obrębie Starego Miasta w Pырzycach garnki tej odmiany występowały w nawarstwieniach datowanych na 2. połowę XIII–XIV w.³⁸ Na pozostałym terenie Pomorza Zachodniego (Cedynia. Kołobrzeg) występują do połowy XV w.³⁹

Typ VII odmiany B (3 egz.) – posiada wylew lekko wychylony na zewnątrz o słabo zaznaczonym wrębie i masywnie wałeczkowato pogrubionym brzegu (ryc. 12.a; 17.b; 18.f). Najbliższe ich analogie z terenu Pomorza Zachodniego znane są z Trzebiatowa⁴⁰. Garnki tej odmiany nie występowały dotychczas na pozostałym obszarze Pomorza Zachodniego. Wystąpienie ich w zbiorze ceramiki siwej z Recza stanowi dowód na ich obecność nie tylko w północnej partii Pomorza Zachodniego, lecz również w jego strefie południowej w obrębie pojezierza choszczeńskiego. Garnki tej odmiany według M. Dworaczyka datować należy na 2. połowę XIII–XIV w.⁴¹

GARNKI O PŁASKICH DNACH

Garnki o płaskich dnach stanowią niewielki ułamek procenta w zbiorze ceramiki siwej pozyskanej w trakcie badań ratowniczych w Reczu. Łącznie rozpoznano i sklasyfikowano 1 fragment garnka.

Typ II (1 egz.) – reprezentuje garnki o esowatym profilu z wylewem wychylonym na zewnątrz lub uformowanym pionowo ze słabo zaznaczonym wrębem i brzegiem wałeczkowato pogrubionym lub równej grubości o średnicy wylewu 13 cm (ryc. 5.b). Analogiczne wylewy naczyń tego typu o średnicy wylewów od 12 do 18 cm wystąpiły w Pырzycach, gdzie datowane są na 2. połowę XIII i XIV w.⁴²

Należy przyjąć, iż garnki siwe o płaskich dnach na obszarze Pomorza Zachodniego występowały od 2. połowy XIII w. W ich powstaniu i rozwoju decydujący wpływ mogły mieć lokalne tradycje garncarskie, zapożyczone bezpośrednio od późnych form ceramiki wczesnośredniowiecznej (reprezentowanej przez całkowicie obtaczane na kole naczynia rodziny typów G1), ujawniające się w bezpośrednim nawiązaniu do form wylewów⁴³. Wszystkie garnki wśród zbioru ceramiki siwej z Recza stanowią podstawowy asortyment pojemników glinianych używanych do

³⁵ Ibidem, s. 279, 315, ryc. 5.1, 3; A. Porzeziński, *Analiza ceramiki ...*, op.cit., s. 73, 85, 86, ryc. 3.10; 4.3.

³⁶ E. Cnotliwy, T. Nawroński, *Pырzycze ...*, op.cit., s. 313–314, ryc. 10.5; 11.9.

³⁷ Ibidem, *Pырzycze ...*, op.cit., s. 313–314, ryc. 12.2; M. Dworaczyk, *Średniowieczna ceramika ...*, op.cit., s. 280, 315, ryc. 5.4–5; T. Nawroński, *Klasztor cysterek ...*, op.cit., s. 280–282. Tabl. III.9.

³⁸ E. Cnotliwy, T. Nawroński, *Pырzycze ...*, op.cit., s. 313–314.

³⁹ T. Nawroński, *Klasztor cysterek ...*, op.cit., s. 280–282; M. Rębkowski, *Średniowieczna ceramika ...*, op.cit., s. 28.

⁴⁰ T. Nawroński, R. Rogosz, *Zespół klasztorno-pałacowy w Trzebiatowie w świetle badań archeologiczno-architektonicznych, cz. II, „Materiały Zachodniopomorskie”*, t. 28, 1982, s. 92, Tabl. I.12.

⁴¹ M. Dworaczyk, *Średniowieczna ceramika ...*, op.cit., s. 284.

⁴² E. Cnotliwy, T. Nawroński, *Pырzycze ...*, op.cit., s. 314, ryc. 9.11; 36.3; M. Dworaczyk, *Średniowieczna ceramika ...*, op.cit., s. 287–288, 318, ryc. 8.5, 7.

⁴³ W. Losiński, R. Rogosz, *Metody synchronizacji ...*, op.cit., s. 15.

gotowania i przechowywania zapasów żywności.

Odrębny problem badawczy stanowi kwestia identycznie ukształtowanych wylewów, które mogą być zaliczone do garnków o kulistych lub płaskich dnach. Powyższy problem pośrednio rozwiązany został poprzez techniczno-formalną analizę form naczyń wypracowaną dla ceramiki siwej ze Stargardu. Wielkość naczyń, mocniejszy wypał i silne obtaczanie ścianek naczyń wskazują na jego przynależność do grupy naczyń o płaskich dnach (bardziej zaawansowanej technicznie)⁴⁴.

DZBANY O KULISTYCH DNACH

Dzbany o kulistych dnach wykształciły się najprawdopodobniej w okresie XIII w. bezpośrednio z garnków o kulistych dnach. Impulsem technologicznym ich rozwoju mogła być konieczność stworzenia nowej formy naczyń siwego, mogącego pełnić bardziej złożone funkcje w zakresie przechowywania i transportu tłuszczu roślinnych i napojów.

Na obszarze Pomorza Zachodniego dzbany o kulistych dnach datowane są na 2. połowę XIII–1. połowę XIV w.⁴⁵ Generalnie stwierdzić należy, że pod względem częstotliwości i liczebności występowania nie należą do naczyń stosunkowo licznych. W analizowanym zbiorze wydzielono zaledwie 3 egzemplarze tego typu.

Typ I (3 egz.) – reprezentowany jest przez naczynia o długiej, lejkowato rozchylającej się ku górze szyjce, zakończonej zaokrąglonym i niekiedy lekko pogrubionym brzegiem. Powierzchnie zewnętrzne szyjki zdobione szerokimi, dookólnymi żłobkami (ryc. 10.m; 15.c; 17.a). Powierzchnie wewnętrzne gładkie. Średnice wylewów od 10,2 do 10,8 i 11,8 cm. Na powierzchni szyjek nie odnotowano śladów po obecności uch. Najbliższe terytorialnie analogie pochodzą z Pырzyc, gdzie były datowane na 2. połowę XIII i 1. połowę XIV w.⁴⁶

DZBANY O PŁASKICH DNACH

Dzbany o klasycznie płaskich dnach należą w zbiorze ceramiki siwej z Recza do wyjątków i reprezentowane są przez 3 egzemplarze naczyń.

Typ I (1 egz.) – reprezentuje kołnierzowaty wylew wyraźnie wyodrębniony od cylindrycznej szyjki. Brzeg naczyń delikatnie lejkowato ścięty do środka. Tuż poniżej szyjki plastyczna listwa w kształcie żebra (ryc. 6.f). Średnica wylewu 12 cm. Mocno obtaczane na kole. Najbliższe terytorialnie analogie pochodzą z Pырzyc i datowane są na XIV w.⁴⁷

Typ II odmiany A (1 egz.) – charakteryzuje się pawie pionowo ustawionym brzegiem lekko zaokrąglonym i pogrubionym, wyodrębnionym z krótkiego, kołnierzowatego wylewu –lejkowato pochylonego do wewnątrz. Poniżej szyjki

⁴⁴ R. Rogosz, T. Nawroński, *Z badań nad umocnieniami obronnymi w lokacyjnym Stargardzie*, „Materiały Zachodniopomorskie”, t. 25, 1975, s. 136.

⁴⁵ A. Porzeziński, *Analiza ceramiki ...*, op.cit., s. 76.

⁴⁶ M. Dworaczyk, *Średniowieczna ceramika ...*, op.cit., s. 291, ryc. 10.1; A. Porzeziński, *Analiza ceramiki ...* op.cit., s. 85, ryc. 3.6.

⁴⁷ E. Cnotliwy, T. Nawroński, *Pырzyc...*, op.cit., s. 315–316, ryc. 8.4; 10.1; 12.3; M. Dworaczyk, *Średniowieczna ceramika ...*, op.cit., s. 292–293, 320, ryc. 10.4.

umieszczone ostre, plastyczne żebro. Średnica wylewu 11 cm (ryc. 17.c). Należy do formy rzadko spotykanej. Najbliższa analogia pochodzi z Pырzyc, z nawarstwien datowanych na 2. połowę XIII–XV w.⁴⁸

Typ VII (1 egz.) – reprezentuje lekko zawężoną i pogrubioną wałeczkwato krawędź wylewu. Brzeg lekko skośnie pochylony do wewnątrz. Poniżej szyjki występuje pozioma listwa plastyczna. Średnica wylewu 14,6 cm (ryc. 12.b). Zalicza się do nowego typu dzbanów charakteryzujących się grubymi ściankami i zaawansowaniem technicznym (mocno obtaczane na kole). Nie posiada bliskich analogii wśród naczyń siwych z terenu Pomorza Zachodniego, w tym wśród bardzo licznych kolekcji naczyń z Cedyni, Stargardu i Trzebiatowa⁴⁹. Znaczne zawansowanie techniczne dzbanu pozwala datować go na XIV–1. połowę XV w.

MISY I MISECZKI

Bardzo licznie reprezentowane są w zbiorze ceramiki siwej z Recza szerokootworowe naczynia, zaliczone do kategorii mis i miseczek. Łącznie sklasyfikowanych zostało 26 egzemplarzy naczyń tego typu. Szczegółowy ich podział typologiczny oparto na analizie mis z Pырzyc⁵⁰. Stwierdzono zarazem występowanie 4 nowych typów, reprezentowanych przez 6 egzemplarzy naczyń siwych. Z uwagi na identycznie formowane wylewy mis i miseczek – omawiamy je w ramach jednej klasyfikacji.

Typ I (1 egz.) – posiada krótką, wychyloną na zewnątrz krawędź wylewu o średnicy 13 cm. Brzeg lekko pogrubiony i lejkowato ścięty do wewnątrz (ryc. 6.g). Posiada bliską analogię w naczyniu z Pырzyc, datowanym ogólnie na koniec XIII–XIV w.⁵¹

Typ II (3 egz.) – charakteryzuje się wylewem mocno lejkowato wychylonym na zewnątrz, zakończonym lekko pogrubionym i zaokrąglonym brzegiem. Średnica wylewów: 11,19 i 9 cm (ryc. 6.h; 12.d, f). Ostatnie naczynie reprezentuje małą miseczkę. Naczynia tego typu posiadają analogie w misie z Pырzyc, datowanej na 2. połowę XIII–XIV w.⁵²

Typ II odmiana A (1 egz.) – to szerokootworowa misa o mocno lejkowato wychylonej na zewnątrz krawędzi wylewu o średnicy 21 cm. Brzeg bez okapu. Tuż poniżej szyjki poziomo modelowana niewielka listwa plastyczna (ryc. 17.f). Reprezentuje jednocześnie bardzo wysoki poziom wykonania technicznego (mocno obtaczane na kole garncarskim, intensywny wpał). Nie posiada bliskich analogii wśród ceramiki późnośredniowiecznej z terenu Pomorza Zachodniego, w tym między innymi z Cedyni oraz Pырzyc. Z uwagi na wielkość i ogólny stopień zaawansowania technicznego, datujemy powyższą misę na XV w.

Typ III (1 egz.) – reprezentuje szeroko otworową misę o wylewie mocno lejkowato wychylonym na zewnątrz i mocno podkreśloną krawędzią brzegu, pogrubioną

⁴⁸ E. Cnotliwy, T. Nawrołski, *Pырzycze ...*, op.cit., s. 246, ryc. 34.9; M. Dworaczyk, *Średniowieczna ceramika ...*, op.cit., s. 293, 321, ryc. 11.1.

⁴⁹ T. Nawrołski, *Klasztor cysterek ...*, op.cit., s. 366–374, tabl. II–X; R. Rogosz, T. Nawrołski, *Z badań...*, op.cit., s. 190–198, tabl. I–VIII; T. Nawrołski, R. Rogosz, *Zespół ...*, op.cit., s. 132–134, tabl. I–III.

⁵⁰ M. Dworaczyk, *Średniowieczna ceramika ...*, op.cit., s. 295–296.

⁵¹ Ibidem, s. 295, 321, ryc. 11.8.

⁵² Ibidem, s. 295, 321, ryc. 11.9.

wałeczkowato. Średnica wylewu 25 cm (ryc. 14.b). Reprezentuje wysoki poziom zaawansowania technicznego (silnie obtaczana, intensywny wypał). Posiada dość bliskie analogie naczyń z Pyrzyca, datowanych ogólnie na 2. połowę XIII–XIV w.⁵³ Analizowany egzemplarz misy z Recza jest bardziej zaawansowany technicznie i najprawdopodobniej datować go możemy na XIV–XV w.

Typ IV (11 egz.) – reprezentują brzegi masywnie wałeczkowato pogrubione i zaokrąglone, lejkowato pochylone do wewnątrz (ryc. 6.d–e, i; 10.i–l; 12.e; 15.i–j; 16.b). Średnice ich wylewów wynoszą: 18, 16, 10, 13, 10, 11, 12, 9, 9, 10 i 19 cm. Są one typowe dla mis (średnice od 13 do 19 cm), jak też miseczek (o średnicy od 9 do 12 cm). Posiadają dość bliskie analogie wśród naczyń siwych z Pyrzyca, datowanych ogólnie od 2. połowy XIII do końca XIV w.⁵⁴

Typ V (5 egz.) – to mocno pogrubione, zaokrąglone i wychylone na zewnątrz brzegi mis o średnicy: 25, 11, 12, 11 i 10 cm (ryc. 6.b; 10.n; 12.g; 15.e, m). Naczynie o średnicy 25 cm zaliczamy do mis, pozostałe (o średnicach od 10 do 12 cm) klasyfikujemy jako miseczki o identycznie uformowanych krawędziach wylewu (ryc. 10.n; 12.g; 15.e, m). Misy tego typu mają najbliższe terytorialnie analogie wśród naczyń z Pyrzyca, datowanych ogólnie od 2. połowy XIII do XV w.⁵⁵

Typ VI (3 egz.) – to mocno lejkowato wychylone na zewnątrz krawędzie wylewu, pogrubione masywnie wałeczkowato. Brzegi zaokrąglone (ryc. 6.c; 14.c; 15.a). Średnica wylewów 25 i 25,2 i 15 cm. Reprezentują wysoki poziom zaawansowania technicznego (mocno obtaczane, intensywny wypał). Powierzchnie wewnętrzne bardzo gładkie, jasnoczarne. Należą do mis dużych i średniej wielkości (o średnicy 15 cm – ryc. 15.a). Jedyna dość bliska analogia pochodzi z Cedyni⁵⁶. Misy tego typu, reprezentujący wysoki poziom zaawansowania technicznego datujemy ogólnie na XV w., choć zdaniem T. Nawrońskiego jeszcze bardziej zaawansowane ich formy występować mogły w XVI w.⁵⁷

Typ VII (1 egz.) – stanowiła mocno lejkowato wychylona na zewnątrz krawędź wylewu o pogrubionym i zaokrąglonym brzegu zakończonym kryzą (ryc. 18.d). Średnica wylewu 25 cm. Naczynie reprezentuje wysoki poziom zaawansowania technicznego (mocno obtaczane, wypał intensywny, powierzchnia wewnętrzna bardzo gładka, jasnoczarna) i posiada zaledwie po jednej bliskiej analogii w zbiorze ceramiki siwej ze Stargardu i Cedyni.⁵⁸ Misy typu VII z uwagi na wysoki stan zaawansowania technicznego datujemy analogicznie jak typu VI – na XV w.

Misy typu II odmiany A oraz typu VI i VII wydzielone zostały wyłącznie na bazie ceramiki siwej pozyskanej w trakcie badań ratowniczych w Reczu. Stanowią dowód pośredni na znacznie większą różnorodność typologiczną wytwórczości garncarskiej w zakresie wytwarzania mis, które obok garnków i stanowiły podstawowy asortyment późnośredniowiecznej wytwórczości garncarskiej (naczyni stołowych).

⁵³ Ibidem, s. 295, 322, ryc. 12.1–2.

⁵⁴ E. Cnotliwy, T. Nawroński, *Pyrzyce ...*, op.cit., s. 316, ryc. 10.6; M. Dworaczyk, *Średniowieczna ceramika ...*, op.cit., s. 295–296, 322, ryc. 12.3–4.

⁵⁵ E. Cnotliwy, T. Nawroński, *Pyrzyce ...*, op.cit., s. 246, ryc. 36.2, 4; M. Dworaczyk, *Średniowieczna ceramika ...*, op.cit., s. 296, 322, ryc. 12:5–6.

⁵⁶ T. Nawroński, *Klasztor cysterek ...*, op.cit., s. 374, tabl. X:3.

⁵⁷ Ibidem, s. 314.

⁵⁸ R. Rogosz, T. Nawroński, *Z badań ...*, op.cit., s. 196, tabl. VII.11; T. Nawroński, *Klasztor cysterek ...*, op.cit., s. 374, tabl. X.4.

CZARKA (?)

Ewenement w zakresie pozyskanych form naczyń siwych z Reska stanowi niewielka czarka kształtu półkolistego o łagodnie zaokrąglonej krawędzi brzegu lekko zagiętego do wewnątrz, ze śladami obustronnego obtaczania. Zabarwienie powierzchni obustronnie jasnoczarne. Średnica wylewu 9 cm (ryc. 18.g). Reprezentuje formę bardzo rzadko spotykaną w zespołach ceramiki siwej z terenu Pomorza Zachodniego. Do chwili obecnej znane było zaledwie jedno, analogiczne znalezisko tego typu z Pyrzyc, datowanego na 2. połowę XIV w.⁵⁹ Analogicznego typu czarka odkryta została w nawarstwieniach kulturowych z 2. połowy XIII w. w Lubece, na terenie północnych Niemiec⁶⁰.

DNA NACZYŃ

Zbiór den z Recza reprezentowany jest przez 15 fragmentów den płaskich i lekko wklęsłych. Większe ich fragmenty wraz ze sporej wielkości ułamkami ścianek bocznych reprezentują 5 płaskich den (nie wyodrębnionych – ryc. 10.o; 16.a; 17.d; 7.c; 19.f). Pierwsze 3 związane były zapewne ze sporej wielkości garnkami o średnicy den: 10,6, 11,0 i 11,2 cm. Ostatnie dwa, o średnicy 7,0 i 8,0 cm, pochodzić mogły z niewielkich dzbanków lub pucharków. Pojedynczy egzemplarz dna o średnicy 6,4 cm z lekko podciętą do góry krawędzią (ryc. 15.g) pochodzi z małego garnka. Dna płaskie, zaopatrzone w małą i mocno modelowaną stopkę reprezentowane są przez 5 egzemplarzy (ryc. 7.e, i; 15.f; 20.e; 25.h) o średnicach: 8, 10, 5, 7 i 10 cm. Najprawdopodobniej reprezentują one niewielkie naczynia w miseczek, misek lub kubków. Lekko wklęsłe dno z silnie modelowaną stopką o średnicy 6,4 m (ryc. 7.f) i dolną partią ścianki pokrytej szerokimi, dookólnymi bruzdami, pochodzić może z małego naczynia, najprawdopodobniej pucharka.

Generalnie dna z mocno wyodrębnionymi i modelowanymi stopkami pochodzić mogą z naczyń reprezentujących puchary, dzbany oraz kubki⁶¹. Zdecydowana większość den ze stopką datowana jest w obrębie Starego Miasta w Pyrzycach na XIV w.⁶² Dna płaskie z nie wyodrębnionym dnem o średnicy powyżej 10,0 cm – funkcjonalnie łączyć należy wyłącznie z mocno zaawansowanymi technicznie garnkami lub misami, charakterystycznymi dla XV w.⁶³ Wyjątek w omawianym zbiorze stanowi fragment płaskiego dna naczynia modelowanego tuż przy krawędzi głębokimi odciskami palca. Na dnie odcisnięte słoje drewnianej nakładki koła garncarskiego. Posiada bliską analogię w dnie z Pyrzyc⁶⁴. Zdobnictwo tego typu występuje przy bezuchych dzbanach pochodzących z Lubeki (import), produkowanych w okresie XIII–XIV w.⁶⁵ Podobny egzemplarz dna znamy

⁵⁹ M. Dworaczyk, *Średniowieczna ceramika ...*, op.cit., s. 296, 320, ryc. 11.10.

⁶⁰ U. Müller, *Die Funde der archäologische Untersuchungen auf dem Schranken zu Lübeck*, „Lübecker Schriften zur Archäologie und Kulturgeschichte“, Bd. 24, 1996, s. 58–61, Abb. 14.5–6.

⁶¹ R. Rogosz, T. Nawroński, *Z badań ...*, op.cit., s. 139, tabl. VII. 4, 17; VIII.5; M. Dworaczyk, *Średniowieczna ceramika ...*, op.cit., s. 297.

⁶² E. Cnotliwy, T. Nawroński, *Pyrzyce ...*, op.cit., s. 315–317, ryc. 10.8, 10.

⁶³ T. Nawroński, R. Rogosz, *Zespół ...*, op.cit., s. 95–96, tabl. III.1, 6.

⁶⁴ M. Dworaczyk, *Średniowieczna ceramika ...*, op.cit., s. 297, 323, ryc. 13.5.

⁶⁵ M. Rębkowski, *Średniowieczna ceramika ...*, op.cit., s. 36.

z Kołobrzegu⁶⁶. Wszystkie powierzchnie den naczyń noszą ślady stosowania podsypki piasku lub żwirku, podcinania i podważania przy zabiegu zdejmowania z koła garncarskiego (ślady obtaczania na wewnętrznej powierzchni den i ścianek przydennych).

UCHA TAŚMOWATE

Ucha taśmowate w omawianym zbiorze naczyń siwych reprezentowane są przez dwa egzemplarze ręcznie modelowane o szerokości 3,0 i 3,3 cm (ryc. 15.h; 20.d). Zaopatrzone w szerokie i głębokie rowki wewnętrzne i mocno pogrubione (0,9 i 1,2 cm), zaokrąglone krawędzie boczne. Większy fragment ucha posiada w górnej jego partii ślady ręcznego łączenia ze ścianką naczynia w postaci dwustronnych, głębokich odcisków palców. Oba fragmenty uch należą najprawdopodobniej do dzbanów o płaskim dnie. Zabarwienie powierzchni stalowoszare, przełomy ciemnoszare z intensywnym wypałem w atmosferze redukcyjnej. Posiadają bliskie analogie w naczyniach z Pyrzyc. Pochodzą z naczyń (dzbanów) datowanych ogólnie na 2. połowę XIV–1. połowę XV w.

ZDOBNICTWO

Wszystkie partie brzegowe naczyń posiadały na powierzchni szyjek i górnej partii brzuśców ornamentykę w postaci dookólnych, wąskich i szerokich bruzd głęboko rytych oraz pojedynczych listew plastycznych usytuowanych na szyjce naczynia (ryc. 6.f; 12.b; 15.c; 17.c; 18.f). Sporadycznie spotyka się krawędź brzegu zakończoną szerokim „kołnierzem”-okapem, wywiniętym na zewnątrz szyjki (ryc. 18.d – naczynie misowate). Drobne i szerokie dookolne żłobki są na ogół charakterystyczne dla najstarszej ceramiki siwej o kulistych dnach, charakterystycznej dla 2. połowy XIII w. Szerokie bruzdy i listwy plastyczne pojawiają się na ceramice z Recza w trakcie XIV w. (ryc. 10.m). Dolne, przydenne partie ścianek naczyń zdobione były zarówno wąskimi jak i szerokimi bruzdami (ryc. 7.f; 10.o; 20.e; 25.h). Naczynia datowane na XV w. nie posiadały zdobienia, tylko wyłącznie mocno gładzone powierzchnie ścianek (ryc. 15.g; 16.a; 17.d).

NACZYNIA KAMIONKOWE

Cienkościenne naczynia tego typu w zbiorze ceramiki z Recza reprezentowane są przez zaledwie 2 egzemplarze gładkich ścianek dzbanów o powierzchni zewnętrznej pokrytej ciemnobrązową angobą (ryc. 10.f–g). Ścianki wewnętrzne ciemnoszare z intensywnymi śladami toczenia na kole garncarskim. Fragmentaryczność zachowania nie pozwala na precyzyjne określenie typów naczyń z których pochodzą. Oba fragmenty dzbanów zaliczyć należy najprawdopodobniej do dolnosaksońskiej wczesnej kamionki angobowanej, produkowanej już od połowy XIII w. Wytwórczość klasycznej kamionki zapoczątkowana została w ciągu XIV w. i charakteryzowała się wysoką jakością techniczną wyrobu⁶⁷. Najbliższe ich analogie znamy z terenu Starego

⁶⁶ Ibidem, s. 36, tabl. XXX.10.

⁶⁷ Ibidem, s. 45.

Miasta w Pyrzycach⁶⁸.

CERAMIKA NOWOŻYTNA

Zbiór ceramiki nowożytnej liczył łącznie 144 fragmenty naczyń, w tym 126 ułamków naczyń ceglanych bez polewy i z barwną polewą, 8 fragmentów kafli ceglanych, 8 ułamków naczyń z białej glinki i 2 naczynka (filiżanki) z białej porcelany. Zbiór naczyń ceglanych reprezentowany był przez 29 partii brzegowych naczyń, 8 partii brzegowych kafli garnkowych, 12 den (6 płaskich, 1 wklęsłe i 5 ze stopką). Pod względem formy i funkcji użytkowej naczyń wydzielono: garnki, dzbany, kubki, misy, miseczki, talerze i patelnie oraz ułamki uch taśmowatych, nóżek i uchwytów (rączek) patelni, stanowiących typowy serwis naczyń kuchennych i stołowych. Naczynia z białej glinki reprezentowały misy, talerze, kubki oraz ułamki uch naczyń. Wszystkie naczynia nowożytne wykonane zostały przy użyciu koła garncarskiego, nadającego poszczególnym typom naczyń charakterystycznej, końcowej cechy wytworu zaopatrzonej w dna płaskie, wklęsłe i ze stopką. Wypalane były w piecach garncarskich w atmosferze utleniającej (naczynia ceglaste), zapewniających jednolitą i wysoką temperaturę. Przełomy ścianek naczyń jednobarwne.

GARNKI

Naczynia zaliczone typologicznie do garnków reprezentowane są przez zaledwie 4 ułamki partii brzegowych o lekko zawężonych krawędziach wylewu o średnicy: 13; 13,4; 15 cm i 20 cm (ryc. 9.d; 13.a, c; 7.h).

Dwa fragmenty pochodzą z naczyń ceglanych pokrytych od wewnątrz brązową i zieloną polewą. Jeden fragment pochodzi z naczynia wykonanego w białej glinki, pokrytego obustronnie ciemnożółtą i brązową polewą (ryc. 13.a). Brzegi wylewów lekko wychylone na zewnątrz, zaokrąglone i pogrubione (ryc. 13.a, c) lub cienkie (ryc. 9.d). Wielkościami zaliczyć je możemy do garnków średniej wielkości o wysokości nie przekraczającej 15 cm. Wyjątek stanowi duży ceglany garnek bez polewy o średnicy 20 cm z pionowo ukształtowanym brzegiem zaopatrzonego od wewnątrz w małą kryzę. Garnki posiadały dna płaskie lub lekko wklęsłe. Bliskie im typologicznie formy garnków znane są z obszaru Starego Miasta w Choszcznie, różniące się wyłącznie znacznie większą średnicą wylewów⁶⁹. Dalsze analogie znane są z Kalisza Pomorskiego, położonego na terenie Równiny Drawskiej⁷⁰. Chronologię ich zamykamy w dość szerokich ramach chronologicznych od końca XIV do początków XVII w. włącznie.

GARNKI Z UCHAMI

Odrębny typ naczyń reprezentowany jest przez garnki zaopatrzone w ucha.

⁶⁸ M. Dworaczyk, *Średniowieczna ceramika ...*, op.cit., s. 302.

⁶⁹ A. Porzeziński, *Choszczno – Stare Miasto. Wyniki badań ratowniczych prowadzonych przy ul. Wolności/Rynek w 2008 roku*, „Stargardia”, t. 6, 2011, ryc. 22.a–b; 23.b; 26.a.

⁷⁰ R. Kamiński, S. Słowiński, A. Uciechowska–Gawron, *Badania w otoczeniu pałacu w Kaliszu Pomorskim*, [w:] XVI Sesja Pomorzoznawcza, część 2, *Od późnego średniowiecza do czasów nowożytnych*, red. A. Janowski, K. Kowalski, S. Słowiński, Acta Archaeologica Pomorania, t. 3, Szczecin 2009, s. 358, ryc. 9.

W zbiorze ceramiki z Recza wystąpiły 3 ułamki partii brzegowych tego typu naczyń zaopatrzone w szerokie, taśmowate ucha i 1 fragment z wąskim uchem. Generalnie charakteryzują się pionowo ukształtowanymi wylewami o lekko zaokrąglonym brzegu o średnicy wylewów wynoszącej: 19, 22, 21 i 11,5 cm (Ryc. 21.b–d; 8.d). Trzy egzemplarze reprezentują naczynia ceglaste pokryte ciemnobrązową polewą od wewnątrz i na powierzchni zewnętrznej uch (ryc. 21.b–c; 8.d) oraz jedno naczynie wykonane z białej glinki, pokryte obustronnie wraz z uchem ciemnożółtą polewą (ryc. 21.d). Szyjki naczyń krótkie. Ucha ręcznie formowane i doklejane na wysokości krawędzi wylewu i brzuśca naczynia. Szerokość uch od 5 do 3,5 i 1,5-2,0 cm szerokości, dodatkowo zaopatrzonych w pojedyncze lub podwójne szerokie bruzdy na powierzchni zewnętrznej. Krawędzie boczne zaokrąglone, reprezentowały typowe naczynia kuchenne, charakteryzujące się intensywnym wypałem w atmosferze utleniającej oraz małą przesiąkliwością ścianek (pokryte zabezpieczającą polewą). Naczynia tego typu wystąpiły w pobliskim Kaliszu Pomorskim⁷¹. Generalnie naczynia tego typu datować możemy na XV–XVI w. na podstawie analogii z Witkowa (z terenu Ziemi Lubuskiej)⁷².

MISY

Liczna kolekcja naczyń stołowych w zbiorze ceramiki z Recza reprezentowana jest przez 9 naczyń misowatych, dzielących się pod względem formy na kilka odrębnych typów, reprezentujących naczynia dużej wielkości, wykonane na kole garncarskim (dotyczy to zarówno egzemplarzy naczyń ceglastych jak też wykonanych z białej glinki).

Typ I (1 egz.) – reprezentuje fragment brzegu naczynia o średnicy 23 cm o lekko rozchylonej krawędzi wylewu zakończonej cienkim brzegiem, pogrubionym w partii środkowej i dolnej tzw. kołnierzem (ryc. 24.b). Zewnętrzna partia brzegu zdobiona po środku pojedynczą, rytą bruzdą. Gruby, taśmowaty kołnierz doklejony do krawędzi wylewu celem wzmocnienia cienkiej ścianki naczynia o grubości 0,3-0,4 cm. Maksymalna grubość kołnierza do 1,0 cm. Naczynie wykonane z białej glinki przy użyciu koła garncarskiego. Ścianki obustronnie pokryte barwną, ciemnożółtą polewą.

Typ II (1 egz.) – reprezentuje fragment dużej i głębokiej misy z białej glinki o mocno pogrubionej i zaokrąglonej krawędzi wylewu z płytkim wrębem o średnicy 22 cm. Krawędź wylewu mocno lejkowato rozchylona na zewnątrz i zaopatrzona w lekko modelowany wręb. Brzeg naczynia wzmocniony od strony zewnętrznej doklejonym, grubym kołnierzem (opaską) w kształcie poziomej listwy o szerokości do 2,2 cm i grubości do 0,8 cm. Taką samą grubość posiadał brzeg naczynia, lekko zaokrąglony. Ścianka zewnętrzna misy zdobiona poziomymi żłobkami dookólnymi (ryc. 15.b). Powierzchnia wewnętrzna pokryta jednobarwną, ciemnożółtą polewą.

Typ IIa (1 egz.) – reprezentowany jest przez fragment szerokootworowej misy ceglastej o średnicy 20 cm (ryc. 17.e). Krawędź wylewu z pogrubionym i lekko

⁷¹ Ibidem, s. 349.

⁷² S. Kałagate, *Ceramika z wieży rycerskiej w Witkowie, gm. Szprotawa, woj. zielonogórskie, stanowisko nr 6*, [w:] *Garncarstwo i kaflarstwo na ziemiach polskich od późnego średniowiecza do czasów współczesnych*, red. A. Gruszczyńska, A. Targońska, Rzeszów 1994, s. 193.

zaokrąglonym brzegiem zaopatrzonym w dość płytki wręb. Tuż powyżej szyjki krawędź brzegu wzmocniona dookólną opaską w kształcie kołnierza. Zabarwienie powierzchni zewnętrznej ceglaste. Powierzchnia wrębu pokryta poziomo malowanymi paskami koloru brązowo-żółtymi. Powierzchnia wewnętrzna ścianki pokryta pierwotnie trójkolorową malaturą (brązowo-zielono-żółtą?). Naczynie cienkościenne o grubości ścianki do 0,5 cm, wypalone w atmosferze utleniającej.

Typ III (1 egz.) – reprezentuje szerokootworową misę ceglastą o średnicy

23 cm o krawędzi wylewu mocno wychylonej na zewnątrz, zakończonej pogrubionym brzegiem, płasko ściętym na zewnątrz. Wewnętrzna partia brzegu lekko zaokrąglona o grubości do 1,1 cm (ryc. 9.a). Powierzchnia wewnętrzna i brzeg misy pokryty jednobarwną, jasnobrązową polewą. Powierzchnia zewnętrzna ze śladami intensywnego toczenia na kole. Szyjka podkreślona poziomo rytą, pojedynczą bruzdą. Grubość ścianki jednolita, wynosząca 0,6 cm. Naczynie wypalone w atmosferze utleniającej.

Typ IV (2 egz.) – reprezentowany jest przez szerokootworowe misy ceglaste o mocno zaokrąglonej i pogrubionej (do 0,9 cm) krawędzi wylewu z brzegiem pochylonym do dołu, przechodzącym w mocno podkreśloną szyjkę. Średnica wylewów wynosi 22 i 21,6 cm (ryc. 9.b, f). Grubość ścianki misy jednolita, wynosząca 0,5 cm. Powierzchnia wewnętrzna misy pokryta jednobarwną, jasnozieloną polewą. Powierzchnia zewnętrzna na wysokości brzuśca zdobiona podwójnym rzędem poziomo rytej bruzdy. Naczynie toczone na kole garncarskim.

Typ V (1 egz.) – to szerokootworowa misa ceglasta o średnicy 24 cm, o pionowo ukształtowanej i lekko zaokrąglonej krawędzi wylewu, zakończona mocno pogrubionym i pionowo ściętym brzegiem o szerokości do 1,4 cm (ryc. 13.e). Powierzchnia wewnętrzna z szerokim wrębem (szyjka), przechodzącym kolankowato w dolną, pogłębioną partię misy. Powierzchnia zewnętrzna ze śladami intensywnego toczenia na kole. Ścianka misy jednolitej grubości (0,6 cm), zdobiona ornamentyką poziomych bruzd. Wnętrze misy pokryte dwubarwną polewą, jasnobrązową przy wylewie z dodatkową malaturą pojedynczej linii falistej oraz ciemnozielonej w partii dolnej. Naczynie wypalone w atmosferze utleniającej, charakteryzujące się wysokim standardem wykonania technicznego.

Typ VI (1 egz.) – reprezentuje wysoką misę ceglastą o średnicy 25 cm o lekko rozchylonej krawędzi wylewu, zakończonej lekko pogrubionym brzegiem (do 1,0 cm), przechodzącym w krótką szyjkę i stożkowate ścianki naczynia (ryc. 20.f). Po stronie zewnętrznej zdobiona pojedynczym rowkiem tuż pod krawędzią wylewu. Ścianki misy noszą obustronnie intensywne ślady toczenia na kole. Grubość ścianki naczynia jednolita – 0,5 cm. Wypalone w atmosferze słabo utleniającej.

Bardzo bliskie analogie do powyższych typów mis spotykamy wśród kolekcji naczyń nowożytnych ze Starego Miasta w Choszcznie (o średnicy krawędzi wylewów od 23,5 do 25,0 cm)⁷³. Wszystkie misy ceglaste wykonane zostały techniką toczenia na kole garncarskim z masy garncarskiej w postaci gliny żelazistej, wypalonej w atmosferze utleniającej na kolor intensywnie ceglasty. Jedynym wyjątkiem jest misa typu VI, wypalona w słabej atmosferze utleniającej. Trzy egzemplarze mis wykonano z białej glinki, charakteryzującej się większą porowatością faktury ścianek

⁷³ A. Porzeziński, *Choszczno ...*, op.cit., ryc. 23.c; 24.e; 26.b.

oraz zwiększoną nasiąkliwością naczyń. Generalnie misy typu I–V datujemy od przełomu XV/XVI do końca XVII w. Typ VI zaliczyć należy do późnej fazy okresu nowożytnego z przełomu XIX/XX w.

MISECZKI

Małe naczynia misowate (łącznie 6 egz.) o średnicy krawędzi wylewu wynoszącej od 12 do 18 cm zaliczone zostały do odrębnej kategorii pojemników glinianych, pełniących funkcje naczyń stołowych. Pięć egzemplarzy reprezentuje naczynia ceglaste wypalone w silnej atmosferze utleniającej, a jedno wykonane z białej glinki, również dość mocno wypalone.

Typ I (2 egz.) – stanowią małe naczynia o średnicy wylewu od 14 do 18 cm. Krawędzie wylewu lekko wychylone na zewnątrz i skośnie ścięte do środka. Brzegi słabo zaokrąglone (ryc. 13.d; 18.e). Toczone na kole garncarskim. Mniejsze naczynie (ryc. 13.d) wykonane z białej mocno porowatej glinki. Powierzchnia obustronnie pokryta ciemnobrązową polewą. Większe naczynie (ceglaste) wypalone w atmosferze utleniającej, powierzchnia wewnętrzna pokryta brązową polewą.

Typ II (2 egz.) – reprezentuje małe misy ceglaste o średnicy 12 cm i krawędziach wylewów nieznacznie wychylonych na zewnątrz, zaopatrzonych w mały wręb. Brzegi łagodnie zaokrąglone. Powierzchnie wewnętrzne pokryte jednobarwną, brązową polewą. Powierzchnia zewnętrzna ściek zdobiona tuż poniżej szyjki poziomo rytymi, cienkimi bruzdami. Grubość ścianki naczyń równomierna – 0,5 cm. Toczone na kole garncarskim, wypalone w atmosferze utleniającej.

Typ III (1 egz.) – to małe naczynie misowate (ceglaste) o średnicy 18 cm i lekko rozchylnych na zewnątrz ściankach. Krawędź wylewu zakończona poziomo ściętym brzegiem, lekko zaokrąglonym, przechodzącym w ściankę naczynia (ryc. 9.c). Grubość ścianki od 0,5 do 0,6 cm. Powierzchnia wewnętrzna pokryta cienką warstwą angoby. Powierzchnia zewnętrzna zdobiona poziomo rytymi i płytkimi rowkami dookołnymi. Wykonane na kole garncarskim i wypalone w atmosferze mocno utleniającej.

Typ IV (1 egz.) – reprezentuje niewielkie naczynie misowate o średnicy 15 cm z pionowo ukształtowaną i pogrubioną krawędzią wylewu zakończoną półokrągłym brzegiem (podkreślonym poziomą linią rytą), przechodzącym w ściankę naczynia o grubości od 0,4 do 0,6 cm (ryc. 13.b). Naczynie toczone na kole garncarskim. Powierzchnia wewnętrzna pokryta różnobarwną malaturą w postaci dookołnych pasm poziomych koloru brązowego i żółtego. Powierzchnia zewnętrzna ścianki pokryta drobnymi, poziomymi rowkami. Reprezentuje wysoki poziom techniczny wykonania.

Kolekcja miseczek z Recza jest współczesna ich większym egzemplarzom, datowanym od przełomu XV/XVI do końca XVII w. Posiadają dość bliskie analogie w zbiorze miseczek (o średnicy wylewu od 9 do 14,5 cm) pozyskanych w trakcie badań ratowniczych w Choszczynie⁷⁴.

⁷⁴ Ibidem, ryc. 23.d, f.

TALERZE

Kolejną i zarazem liczną grupę naczyń stołowych w omawianym zbiorze stanowią talerze, reprezentowane łącznie przez 9 egzemplarzy (7 ceglanych i 2 z białej glinki). Pod względem formy i kształtu reprezentują niepowtarzalne, zupełnie odrębne typy.

Typ I (1 egz.) – reprezentowany jest przez szerokootworowy talerz ceglany o średnicy wylewu 24 cm. Krawędź wylewu zakończona lekko pogrubionym i zaokrąglonym brzegiem (do 0,8 cm). Ścianka naczynia jednolitej grubości – 0,5 cm (ryc. 24.a). Toczone na kole garncarskim. Powierzchnia wewnętrzna pokryta wielobarwną malaturą, zewnętrzna ciemnobrązową polewą i dwoma bruzdami poziomymi na wysokości 1,5 cm poniżej krawędzi brzegu talerza. Wypalony w atmosferze mocno utleniającej.

Typ II (1 egz.) – reprezentuje szerokootworowy talerz ceglany o średnicy wylewu 26 cm. Krawędź wylewu pogrubiona (do 1,0 cm), zakończona zaokrąglonym brzegiem. Grubość ścianki naczynia dość równomierna, od 0,4 do 0,5 cm (ryc. 19.c). Toczone na kole garncarskim. Powierzchnia wewnętrzna pokryta dwubarwną polewą koloru ciemnożółtego i ciemnozielonego, zewnętrzna zdobiona dwoma szerokimi bruzdami poniżej szyjki naczynia. Wypalony w atmosferze słabo utleniającej (nie osiągnął zabarwienia w pełni ceglatego).

Typ III (1 egz.) – to średniej wielkości talerz ceglany o pionowo ukształtowanej krawędzi wylewu o średnicy 17 cm, przechodzącej w mocno pogrubiony (do 1,0 cm), półokrągły brzeg naczynia (ryc. 23.c). Toczone na kole garncarskim. Powierzchnia wewnętrzna pokryta jasnobrązową polewą z malaturą poziomej białej linii i ciemnożółtej linii falistej tuż poniżej krawędzi wylewu. Powierzchnia zewnętrzna zdobiona dwoma szerokimi bruzdami poziomymi. Grubość ścianki naczynia równomierna (0,5 cm). Wypalone w atmosferze mocno utleniającej.

Typ IV (1 egz.) – reprezentuje szerokotorowy talerz o średnicy wylewu wynoszącej 25 cm. Krawędź wylewu skośnie ścięta do wewnątrz, brzeg lekko zaokrąglony, wzmocniony doklejonym „kołnierzem” o szerokości 1,8 cm i grubości do 0,6 cm (od szyjki po krawędź brzegu). Grubość ścianki naczynia dość równomierna, od 0,5 do 0,6 cm (ryc. 19.b). Toczone na kole garncarskim. Powierzchnia wewnętrzna pokryta żółto-brązową polewą do krawędzi wylewu, zewnętrzna zdobiona szeroką bruzdą tuż poniżej krawędzi szyjki. Wypalony w atmosferze utleniającej.

Typ V (1 egz.) – reprezentuje płytkie talerze ceglaste o średnicy wylewu około 28 cm. Krawędź wylewu łukowato uniesiona do góry, zaokrąglona i pogrubiona przez doklejenie kołnierza wzmocniającego brzeg naczynia (łączna grubość brzegu do 1,2 cm). Grubość ścianki dość równomierna, od 0,6 do 0,7 cm (ryc. 17.g). Powierzchnia wewnętrzna pokryta ciemnosiwą polewą i ciemnobrązowa malaturą szerokich pasm i podwójnymi rzędami poziomych stempelków. Wypalony w atmosferze utleniającej.

Typ VI (1 egz.) – reprezentuje talerze ceglaste toczone na kole garncarskim o lekko skośnie ściętej i pogrubionej krawędzi wylewu (do 1,2 cm) i średnicy wylewu wynoszącej 27 cm. Powierzchnia wewnętrzna dwupoziomowa, opadająca do środka naczynia, pokryta jasnobrązową polewą i różnokolorową malaturą o wzorach geometrycznych. Grubość ścianki od 0,6 do 0,7 cm (ryc. 19.a). Powierzchnia zewnętrzna zaopatrzona w szeroką bruzdę poziomo rytą na wysokości dolnej ścianki naczynia. Wypalony w atmosferze mocno utleniającej.

Typ VII (1 egz.) – to płytkie talerze ceglaste toczone na kole garncarskim o krawędzi wylewu lekko wychylonej na zewnątrz, zaokrąglonej, zakończonej pionowym kołnierzem (ryc. 23.a). Grubość ścianki dość równomierna, wynosząca 0,5 cm. Brak polewy. Wypalone w atmosferze słaboutleniającej.

Typ VIII (1 egz.) – reprezentuje talerze wykonane z białej glinki, toczone na kole garncarskim o średnicy wylewu około 25–27 cm (ryc. 16.c). Krawędź brzegu pogrubiona (do 0,8 cm). Powierzchnia wewnętrzna dwupoziomowa, pokryta jasnosiwą polewą i podwójną, dookólną linią koloru brunatnego usytuowana tuż poniżej krawędzi wylewu. Grubość ścianki talerza od 0,5 do 0,7 cm. Wypał dość intensywny.

Typ IX (1 egz.) – to średniej wielkości talerze ceglaste o krótkiej, pionowo uformowanej ściance bocznej lekko wychylonej na zewnątrz, zakończonej łagodnie zaokrągloną krawędzią wylewu o średnicy 17 cm. Dno płaskie z dużą stopką o średnicy 18,6 cm i grubości 0,6 cm (ryc. 24.c). Powierzchnia talerza pokryta obustronnie polewą: ciemnożółtą wewnątrz naczynia, zielonkawą po stronie zewnętrznej i jasnobrązową na zewnętrznej stronie dna. Wypalone w atmosferze utleniającej.

Naczynia stołowe w postaci talerzy posiadają dość bliskie analogie w zbiorze naczyń nowożytnych, pozyskanych na Starym Mieście w Choszczynie⁷⁵. Dalsze analogie pochodzą z terenu Myśliborza. Datowane są od końca XVI do początku XVIII w.⁷⁶ Całościowo zbiór talerzy z Recza datujemy w przedziale czasowym od XVI do przełomu XIX/XX w.

DZBANY

Niezbyt liczna grupa naczyń stołowych reprezentowana jest przez pojemniki w formie dzbanów, zachowanych w omawianym zbiorze bardzo fragmentarycznie i w liczbie zaledwie 4 egzemplarzy (ryc. 8.a; 9.e; 15.d). Wszystkie reprezentują naczynia ceglaste, toczone na kole garncarskim i wypalone w atmosferze mocno utleniającej. Z uwagi na powyższe omawiamy je łącznie, bez próby dzielenia na odrębne typy naczyń.

Klasyczna forma dzbanka reprezentowana jest przez średniej wielkości naczynie o lekko ściętej skośnie do wewnątrz krawędzi wylewu, zaopatrzonej w krótką szyjkę przechodzącą w łagodnie jajowaty brzusec. Średnica krawędzi wylewu około 9 cm, grubość ścianki naczynia od 0,3 do 0,4 cm (ryc. 9.e). Powierzchnia wewnętrzna i brzeg naczynia pokryte jasnobrązową polewą, powierzchnia zewnętrzna zdobiona poziomymi, dookólnymi bruzdami od szyjki w dół naczynia.

Podobną formę średniej wielkości górnej partii naczynia (dzbanka) reprezentuje mocno pogrubiona i ścięta skośnie do wewnątrz krawędź wylewu o średnicy 11,6 cm o lekko zaokrąglonym brzegu zaopatrzonym w krótką szyjkę i brzusec naczynia (ryc. 8.a). Grubość ścianki od 0,6 do 0,7 cm. Powierzchnia wewnętrzna pokryta ciemnobrązową polewą, zewnętrzna zdobiona dookólnymi, poziomymi rowkami od szyjki w dół naczynia.

⁷⁵ Ibidem, ryc. 25.c.

⁷⁶ S. Kalagate, M. Kościukiewicz, *Nowożytny ośrodek produkcji półmajoliki w Myśliborzu*, [w:] „Biblioteka Archeologii Środkowego Nadodrza”, z. 2, Zielona Góra 2004, s. 383–400.

Odrębną formę reprezentuje fragment krawędzi wylewu o lekko zaokrąglonym brzegu, zaopatrzonym od wewnątrz w mały wręb. Szyjka krótka, przechodząca w jajowaty brzusiec. Średnica krawędzi wylewu 12 cm, grubość ścianki około 0,7 cm (ryc. 15.d). Powierzchnia obustronnie gładka. Brak polewy.

Bliskie im typologicznie naczynia (2 egzemplarze) o zbliżonej średnicy krawędzi wylewu (12,5 cm) odkryto w trakcie prac badawczych w pobliskim Choszczynie⁷⁷. Dalsze analogie do dzbanów z Recza znane są z Kalisza Pomorskiego⁷⁸. Generalnie datować je możemy w dość szerokim przedziale czasowym od połowy XVIII do końca XIX w.

KUBKI

Nieliczną grupę naczyń stołowych w zbiorze ceramiki z Recza reprezentują małe naczynia gliniane w formie kubków, toczone na kole garncarskim, reprezentowane przez zaledwie 2 egzemplarze.

Pierwszy egzemplarz reprezentuje górna partia kubka ceglatego o lekko rozchylonej na zewnątrz i zaokrąglonej krawędzi wylewu o średnicy 9,6 cm. Powierzchnia wewnętrzna naczynia pokryta ciemnobrązową polewą, zewnętrzna zdobiona dwoma poziomymi bruzdami na wysokości szyjki naczynia. Grubość krawędzi brzegu do 0,5 cm, grubość ścianki około 0,3 cm. Wypalony w atmosferze utleniającej.

Drugi egzemplarz kubka o średnicy wylewu wynoszącej 9,2 cm wykonany został z białej glinki. Charakteryzuje się lejkowato wychyloną na zewnątrz, cienką krawędzią wylewu przechodzącą w bardzo krótką szyjkę i łagodnie jajowaty brzusiec. Powierzchnia obustronnie pokryta żółto-siwą polewą i kolorową malaturą na ścianie zewnętrznej. Grubość ścianki naczynia od 0,3 do 0,6 cm (ryc. 19d). Prawdopodobna wysokość naczynia od 6,5 do 7,0 cm.

Reprezentują małe naczynia stołowe użytkowane w okresie 2. połowy XIX–początkach XX w. Brak bliższych analogii z terenu ościennego.

PATELNI

Klasyczny egzemplarz naczynia kuchennego – patelni wyposażonej w masywny gliniany uchwyt (rączkę), reprezentowany jest przez zaledwie 1 egzemplarz naczynia ceglatego toczonego na kole garncarskim z charakterystyczną półokrągłą ścianką i prawie pionowym brzegiem wylewu o średnicy 19 cm. Grubość ścianki od 0,7 do 0,9 cm. Masywna rączka ręcznie formowana, zaopatrzona w wewnętrzny otwór (do osadzenia dodatkowej drewnianej rękojeści) i zakończona pogrubionym, skośnie ściętym kołnierzem (ryc. 21.a). Powierzchnia wewnętrzna pokryta ciemnobrązową polewą. Wypalona w atmosferze utleniającej. Drugi egzemplarz uchwytu patelni, zachowany w około 1/3 całości zaopatrzony jest w przelotowy otwór (ryc. 23.g). Zbiór ten uzupełnia ręcznie lepiona, stożkowatego kształtu nóżka doklejona do dna patelni. Zachowany całościowo egzemplarz pochodzi z małej patelni o ścianie wewnętrznej pokrytej ciemnobrązową polewą. Nóżka posiada kształt spłaszczonego

⁷⁷ A. Porzeziński, *Choszczno ...*, op.cit., ryc. 22.d.

⁷⁸ R. Kamiński, S. Słowiński, A. Uciechowska-Gawron, *Badania ...*, op.cit., s. 349.

stożka o grubości od 1,2 do 2,0 cm (ryc. 23.f). Stanowi fragment dolnej partii naczynia wypalonego w atmosferze utleniającej.

KAFLE GARNKOWE

Odrębny typ nowożytniej wytwórczości ceramicznej reprezentowany jest przez nowe, specjalistyczne wytwórstwo ceglanych pojemników glinianych określanych mianem kafli garnkowych. Podczas prac badawczych w Reczu pozyskano 8 fragmentarycznie zachowanych egzemplarzy naczyń tego typu (ryc. 20.b; 22; 24.h; 24.k; 25.a–c). Klasyczna jego forma reprezentowana jest przez zachowany w 50 % egzemplarz o kwadratowym kształcie krawędzi wylewu o regularnej długości 15 cm (ryc. 22). Naczynie formowane ręcznie i częściowo na kole garncarskim. Szerokość krawędzi wylewu od 1,2 do 1,3 cm, grubość ścianki dość równomierna – 0,8 cm. Dolna, zawężona partia kafla zakończona była płaskim dnem. Pierwotna wysokość kafla wynosić mogła około 10–11 cm przy średnicy dna około 8 cm. Wytwarzane i użytkowane do budowy konstrukcji najstarszych pieców grzewczych. Najbliższe analogie do znalezisk tego typu pojemników ceglanych pochodzą z Kalisza Pomorskiego⁷⁹. W zbiorze naczyń nowożytnych z Recza datujemy je na XVI–XVII w.

FILIŻANKI PORCELANOWE

Najmłodszą chronologicznie grupę nowożytnych naczyń stołowych pozyskanych w Reczu stanowiły fragmentarycznie zachowane 2 filiżanki porcelanowe. Reprezentatywny jest zwłaszcza duży fragment ścianki wraz z zachowaną krawędzią brzegu i misternie doklejonym do ścianki stylizowanym uszkiem (ryc. 20.a). Średnica krawędzi wylewu 9 cm, grubość ścianki od 0,3 do 0,5 cm, wysokość około 7 cm. Drugi egzemplarz zachowany jest w postaci wklęsłego dna filiżanki z fragmentem półkolistej ścianki bocznej (ryc. 7.j). Na powierzchni zewnętrznej dna rysunek jasnyniebieskiego orła z rozłożonymi skrzydłami i buławą w prawym szponie. Średnica dna 4,4 cm. Oba fragmenty pokryte białą polewą. Wytworzone zostały w okresie 2. połowy XIX w.

UCHA TAŚMOWATE

Luźno znalezione ucha taśmowate reprezentowane są przez 7 egzemplarzy (ryc. 23.d–e; 24.e–f; 24.i). Trzy egzemplarze reprezentują wąskie, ceglaste ucha taśmowate o szerokości 1,8 (2 egz.) i 2,0 cm z szeroką bruzdą po środku. Grubość do 0,8 cm. Wypalone w atmosferze utleniającej. Najprawdopodobniej należały do średniej wielkości garnków. Czwarty egzemplarz reprezentuje zachowane całościowo wąskie ucho dzbana, wykonane z białej glinki i pokryte całościowo brązowo-siwą polewą. Szerokość ucha od 2,0 do 2,2 cm, grubość od 0,8 do 1,1 cm (ryc. 24.i). Na powierzchni zewnętrznej słabo zarysowany rowek. Pozostałe 3 egzemplarze reprezentują szerokie, ceglaste ucha taśmowate zaopatrzone pośrodku w pojedyncze (ryc. 24.e) lub podwójne bruzdy (ryc. 24.f, i). Największa ich szerokość w partii

⁷⁹ Ibidem, s. 359, ryc. 10.2.

środkowej wynosi: 2,8; 3,4 i 4,1 cm przy jednoczesnej grubości: 0,8; 1,2 i 1,3 cm. Krawędzie boczne zaokrąglone. Wszystkie egzemplarze uch ceglaste zaliczamy do średniej i dużej wielkości garnków z płaskimi dnami.

DNA NACZYŃ

Dna naczyń ceglanych reprezentowane są w omawianym zbiorze przez 12 egzemplarzy wykonanych na kole garncarskim. W podziale klasyfikacyjnym dzielimy je na: dna płaskie bez stopki (6 egz.), ze stopką (5 egz.) i wklęsłe (1 egz.). W grupie den płaskich 4 egzemplarze posiadały średnice od 8 do 9 cm (ryc. 19.f; 25.f-h). Dna większe o średnicy 11 i 13 cm reprezentowane były przez 2 egzemplarze (ryc. 8.g i 14.a). Płaskie dna ze stopką reprezentowały zaledwie 1 egzemplarz o średnicy 9 cm (ryc. 25.e) i 3 o średnicy 11–12 cm (ryc. 8.f, h; 19.e). Jedyny egzemplarz dna wklęsłego posiadał średnicę 11 cm (ryc. 8e). Powierzchnie wewnętrzne den pokryte były polewą w kolorze: jasnosiwym, ciemnożółtym, ciemnozielonym, brązowym i granatowym. Jedno dno nie posiadało polewy (ryc. 25.g). Dna o niewielkiej średnicy (od 8 do 9 cm) należały do małych i średniej wielkości naczyń stołowych reprezentowanych przez dzbany i kubki. Większe dna o średnicy wynoszącej od 11 do 13 cm należały do średniej wielkości garnków i mis. Dolne partie den dość gładkie. Wypalone w atmosferze utleniającej (10) i słabo redukcyjnej (1). Brak większych fragmentów dolnych partii naczyń wraz z dnami. Jedyny wyjątek pełnej formy naczynia reprezentuje płytki talerz z pionowo ukształtowaną ścianką i dnem ze stopką (ryc. 24.c).

PODSUMOWANIE

Przeprowadzony nadzór archeologiczno-konserwatorski wraz z badaniami ratowniczymi pozwala na sformułowanie wstępnej oceny stanu zasiedlenia obszaru działki nr 125/3 w okresie od 2. połowy XII w. (końcowej fazy wczesnego średniowiecza) do przełomu 1. i 2. połowy XX w. Obszar ten już w 2. połowie XIII w. był częściowo wykorzystany pod zabudowę miejską, o czym świadczy pośrednio obecność ciągłej warstwy kulturowej z zawartością artefaktów archeologicznych datowanych od 2. połowy XIII do końca XVI w. Kolejna faza osadnicza na podstawie pozyskanego materiału ceramicznego funkcjonowała w okresie od XVII do początków XIX w. Utrudnienie oceny stanowi sytuacja odnotowana wzdłuż dawnej pierzei ul. Ratuszowej na posesjach od nr 28 do 32, które po zniszczeniach wojennych II wojny światowej (trwała ruina) zostały rozebrane, a w latach 90. XX w. wykonano głęboką niwelację terenu w miejscu ich posadowienia, niszcząc bezpowrotnie nawarstwienia osadnicze na obszarze o powierzchni 40 x 8 m. Pozostałość około 20 cm warstwy kulturowej w północnej partii odcinka 1–1a pozwala wnioskować o istnieniu tu w okresie od 2. połowy XIII do końca XV w. luźnej zabudowy przestrzennej, której użytkownicy wyrzucali odpadki kuchennogospodarcze na zaplecze parceli, dokumentując nimi czasokres jej użytkowania. Na zapleczu dawnej zabudowy mieszkalnej nie stwierdzono obecności śladów po współczesnych im budynkach gospodarczych, towarzyszących zwykle zabudowie mieszkalnej. Uzyskany materiał zabytkowy pozwala z całą pewnością mówić o istnieniu tu śladów osadnictwa wczesnośredniowiecznego z 2. połowy XII w. do

przełomu XII/XIII w. (które łączyć należy z pobliskim grodem), poprzedzającego znacznie w czasie lokację miasta późnośredniowiecznego, potwierdzonego nadaniem praw miejskich w 1285 r.⁸⁰

⁸⁰ Obszar Starego Miasta w Reczu wpisany został do zachodniopomorskiego rejestru zabytków pod nr 77 Decyzją WKZ w Szczecinie dnia 27 lutego 1956 r., znak: KL-V-0/559/56.

Zusammenfassung

Recz (Reetz i. N.) – Altstadt. Archäologische Rettungsgrabungen bei der Ratuszowa Straße im Jahre 2007

Die archäologische Aufsicht und die archäologischen Rettungsgrabungen gemäß den Denkmalschutzaufgaben wurden aufgrund eines Bauvorhabens im Bereich der Altstadt in Reetz, bei der Ratuszowa Straße durchgeführt. (Abb. 1-2). **Großteil der Parzelle Nr. 125/3** wurde bereits bei den früheren Nivellierungsarbeiten während der Bau einer neuen Schule untersucht. Die archäologischen Arbeiten umfassten das ganze Bereich der Baustelle, die in vier Abschnitte aufgeteilt war (Abb.4.). Der Aufschluss der Kulturschicht wurde 16 bis 18 m von der Ratuszowa Straße, die 20-26 m weiter in die Richtung Murarska Straße und Wehrmauer der Altstadt verläuft, freigelegt. Die Verdeckung der Verfüllung befand sich 50 bis 70/80 cm unter der heutigen Erdoberfläche. Ihre durchschnittliche Mächtigkeit betrug 19/20 bis 65 cm. Aus der Oberfläche der Verdeckung und aus der Innenschicht der Verfüllung wurden zahlreiche archäologische Artefakte wie die neuzeitliche, mittelalterliche und gelegentlich (aus der Schichtsohle) frühmittelalterliche Keramikfragmente zu Tage gefördert. Insgesamt wurde ein Ensemble mit 392 Artefakten geborgen, 20 Fragmente gehören zur frühmittelalterlichen Keramik, datiert auf 7./9. Jh. bis 12./13. Jh. Die Sammlung der spätmittelalterlichen Keramik von der zweiten Hälfte des 13. bis 15. Jh. umfasst 143 Gefäßfragmente. Neuzeitliche Keramik vom 16. bis 15. Jh. umfasst 143 Gefäßfragmente.

Die frühmittelalterliche Keramik weist Merkmale von Handformung sowie Arbeit mit der Töpferdrehmaschine auf. Die ältesten Gefäß-Exemplare gehören zum Typ Menkendorf und zu der Gruppe vom Typ „D“ aus Stettin. Spätere Gefäße gehören zum Typ Vipper und zu der Gruppe vom Typ „G“ aus Stettin. Die chronologisch jüngsten Gefäße repräsentieren Gruppe vom Typ „J“ aus Stettin, datiert in die zweite Hälfte des 12. Jh. bis Anfang des 13. Jh.

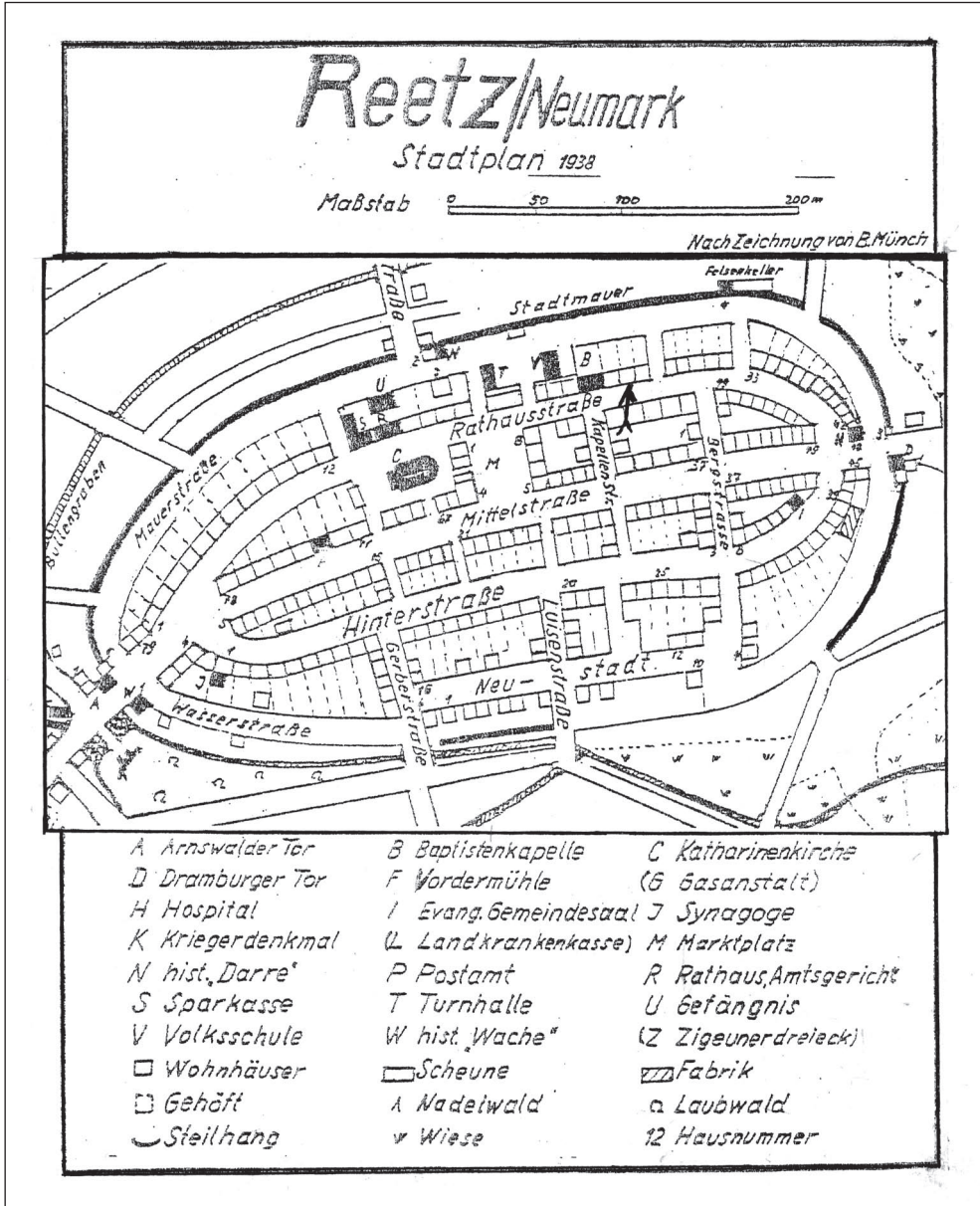
Unter der Grauware aus der zweiten Hälfte des 13. Jh. bis 15. Jh. **wurden folgende Gefäßformen ermittelt:** Kugel- und Standbodentöpfe, Kannen mit entsprechenden Böden, Schalen und Schälchen, Kelche und Steinzeuggefäße, Fragmente der unteren Gefäßteilen und zwar die Böden (Flachböden ohne und mit Stiel sowie Hohlböden) und zwei Exemplare der Bandhenkeln.

Das Ensemble der Neuzeitkeramik bestand aus 143 Gefäßstücken, dazu gehörten 126 Exemplare Irdenware ohne Glasur und mit Glasur, 8 Exemplare Irdenkacheln ohne Glasur, 8 Fragmente Kaolingefäße beidseitig glasiert und 2 Exemplare Porzellangefäße vom 19./20. Jh. **In Bezug auf die Gefäßform wurden Töpfe ohne und mit Henkel, Schalen, Schälchen, Teller, Kannen, Becher, Pfannen, Topfkacheln und Porzellantassen sowie bestimmte Gefäßbruchstücke wie die Bandhenkel und die Gefäßböden ermittelt.**

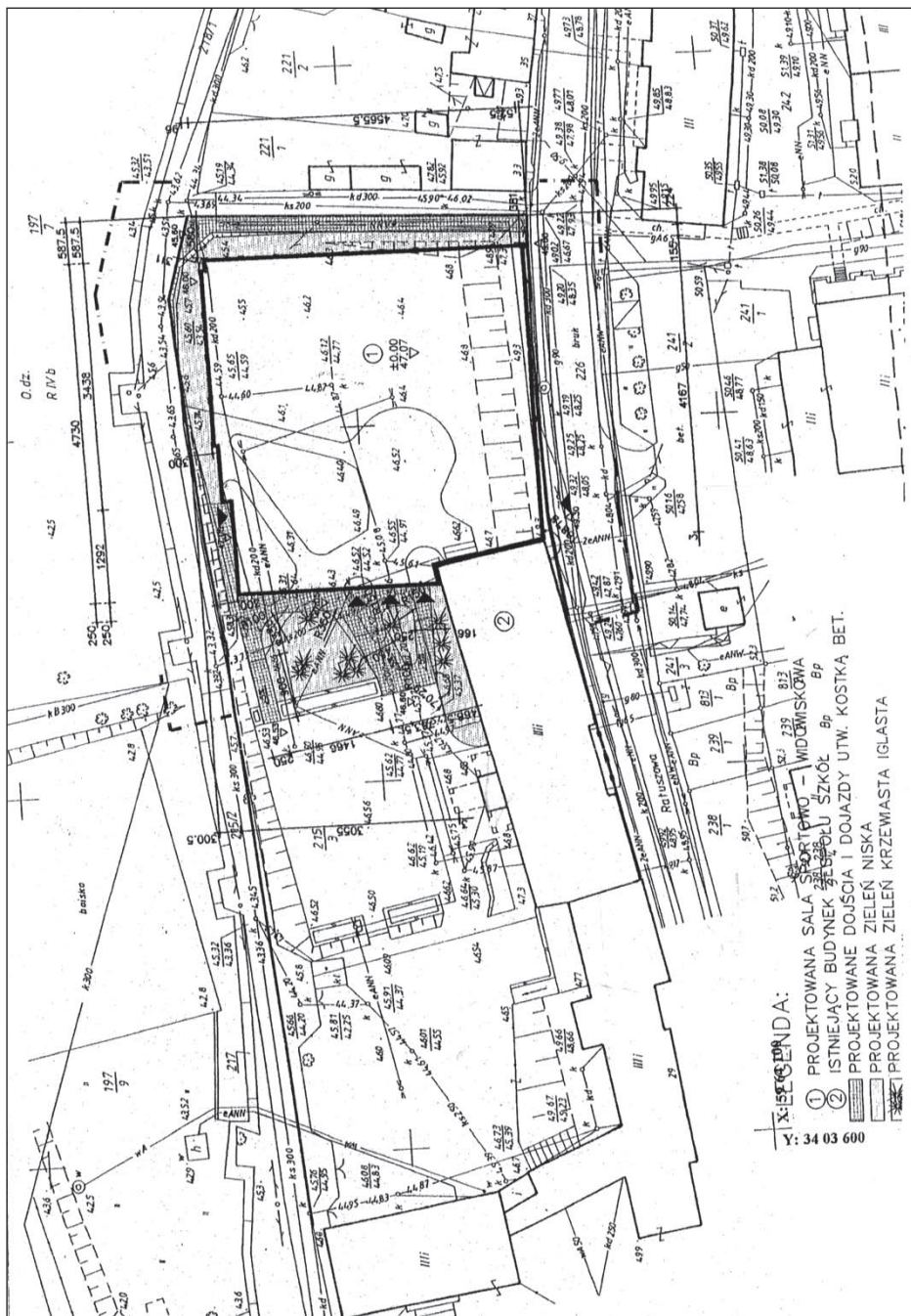
Die Ergebnisse der Rettungsarbeiten lassen eine vorläufige Einschätzung der Besiedelung der Parzelle Nr. 125/3 in der Zeitspanne von spätestens zweiter Hälfte des 12. Jh. (Endphase des Frühmittelalter) bis in die Mitte des 20. Jh. zu. Von der zweiten Hälfte des 13. Jh. wurde diese Fläche teilweise für die Stadtbebauung gebraucht, was die Kulturschicht mit archäologischen Artefakten, datiert in die zweite Hälfte des 13. Jh. bis zum Ende des 16. Jh., mittelbar bezeugt. Die folgende neuzeitliche Siedlungsperiode fällt auf die Zeit vom 18. Jh. bis in das frühe 19. Jh.



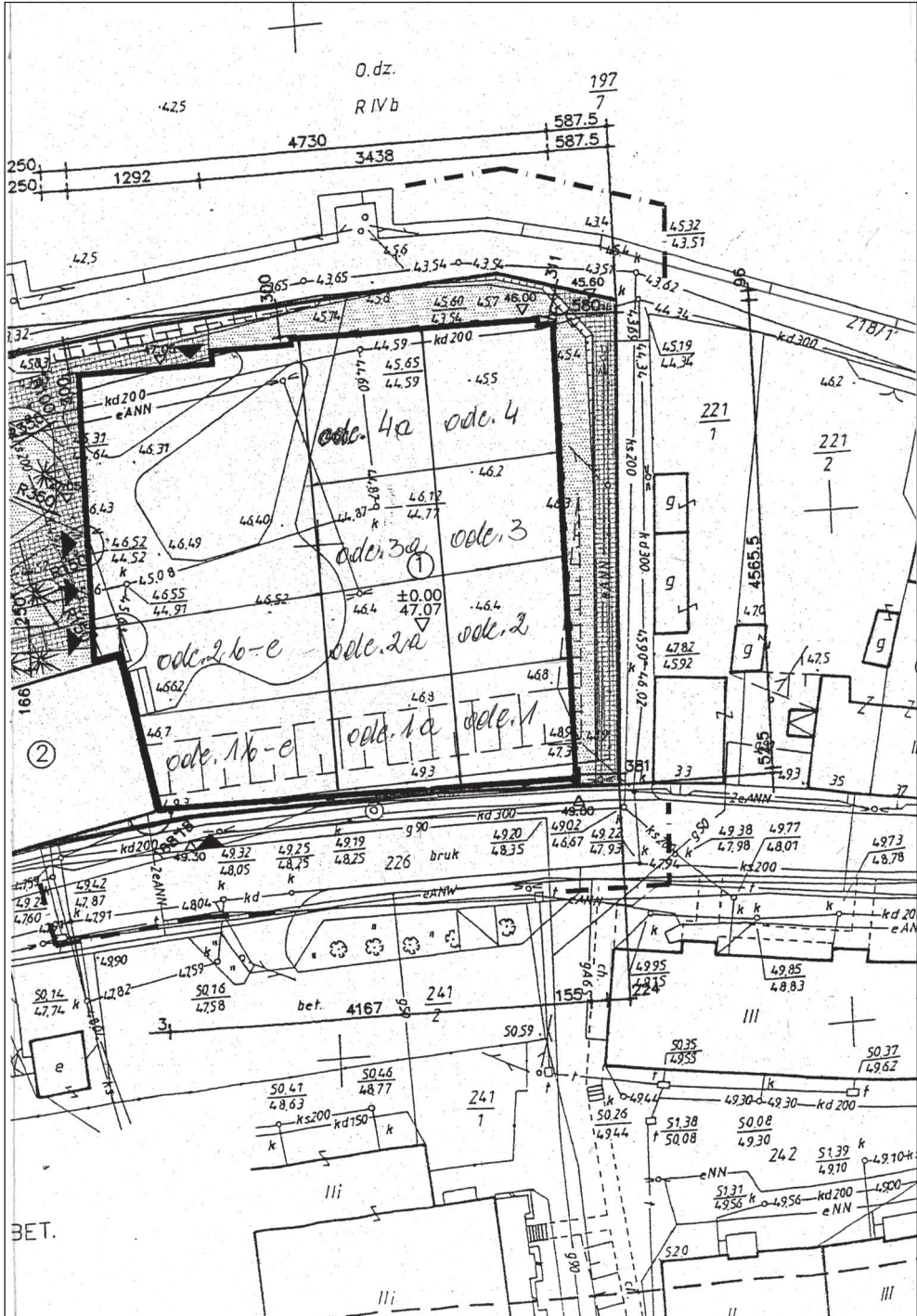
Ilustr. 1. Recz – mapa w skali 1:10 000 (A – położenie grodziska wczesnośredniowiecznego, B – miejsce inwestycji budowlanej)



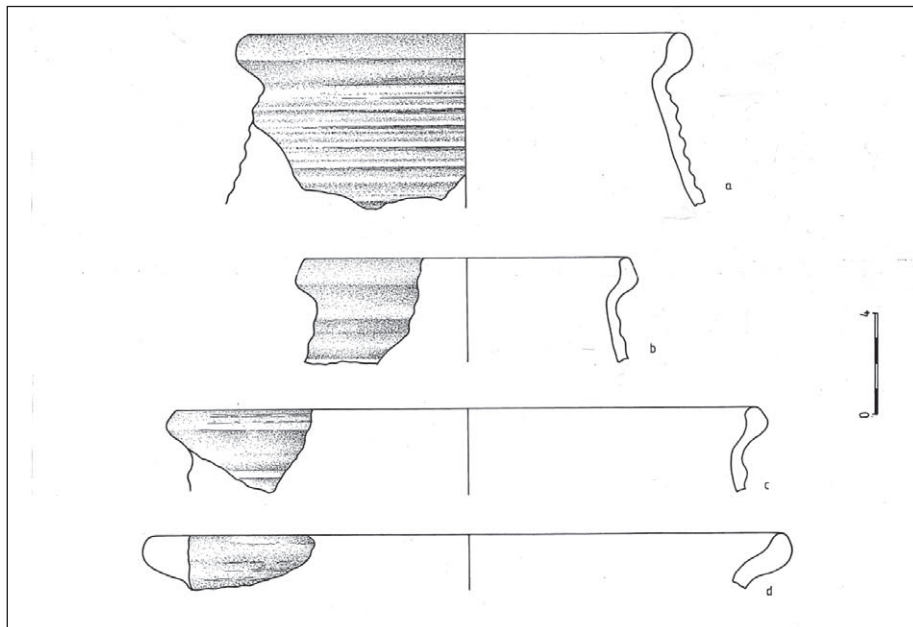
Ilustr. 2. Recz–Stare Miasto. Plan zabudowy Starego Miasta w Reczu w 1938 r.
Strzałką oznaczono aktualną lokalizację działki nr 125/3



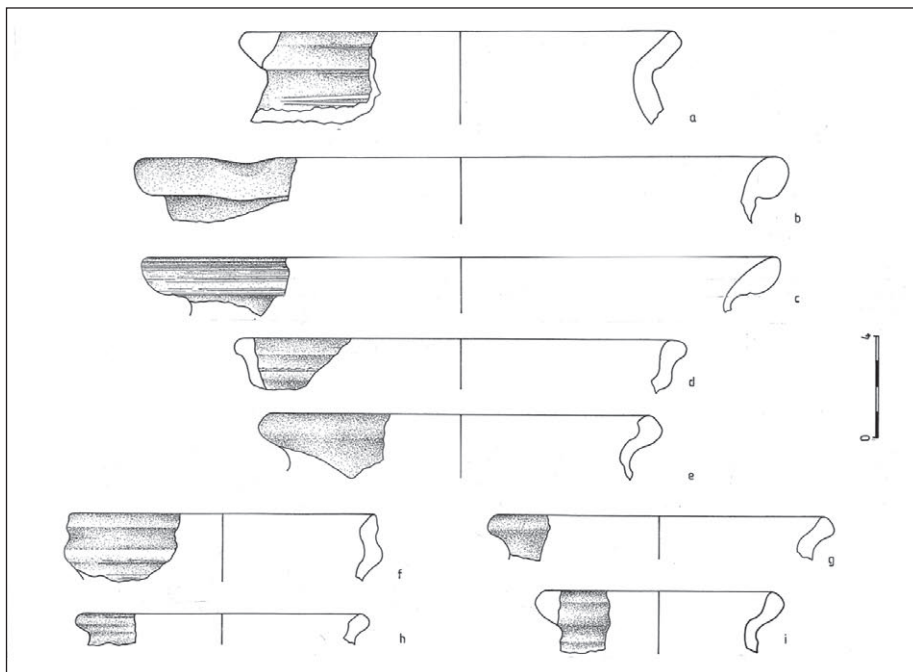
Ilustr. 3. Recz-Stare Miasto. Lokalizacja inwestycji w obrębie działki nr 125/3 przy ul. Ratuszowej wraz z różnymi wysokościowymi powierzchniami



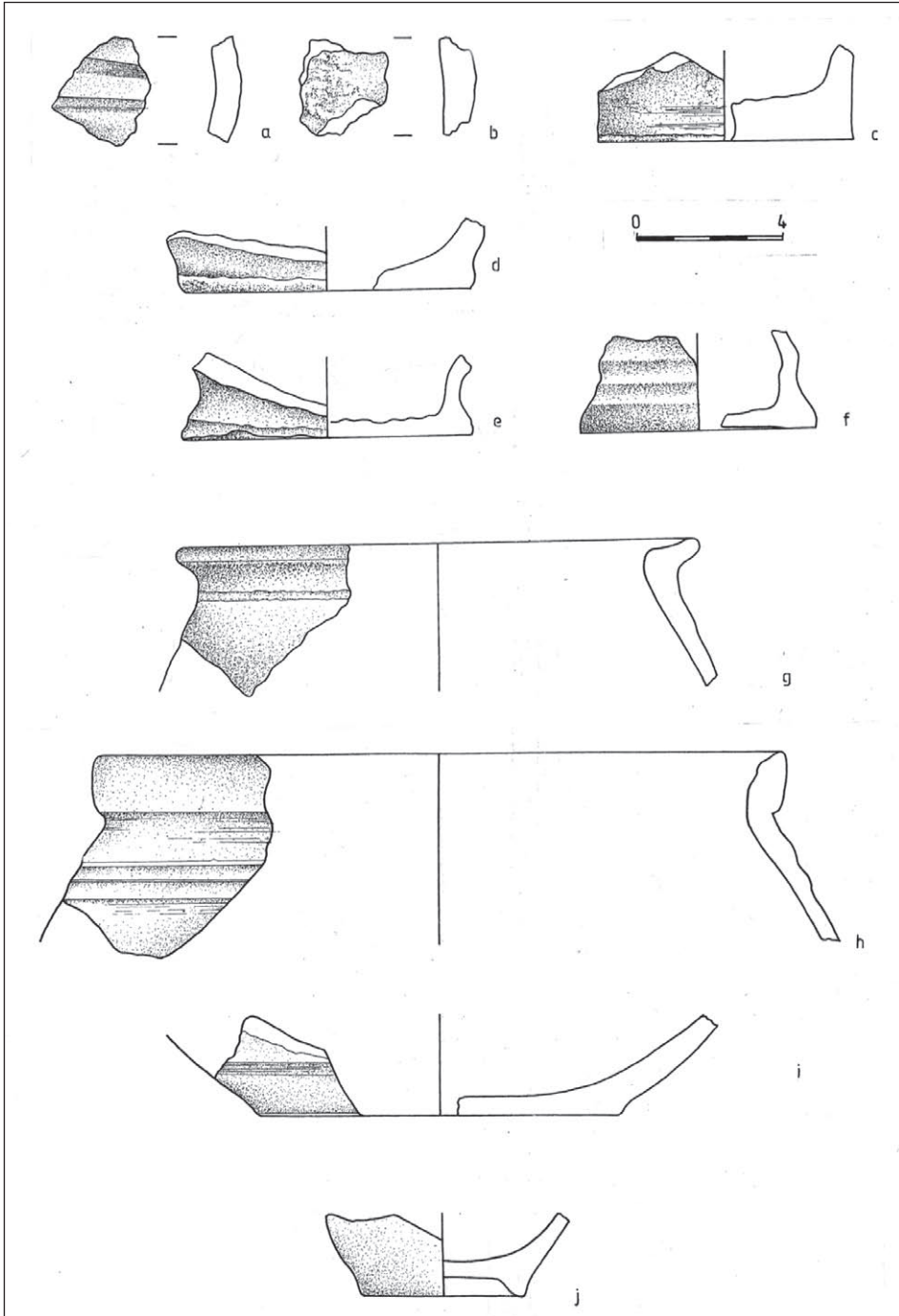
Ilustr. 4. Recz–Stare Miasto. Powierzchnia działki nr 125/3 przy ul. Ratuszowej w podziale na planowane odcinki ratowniczych badań archeologicznych



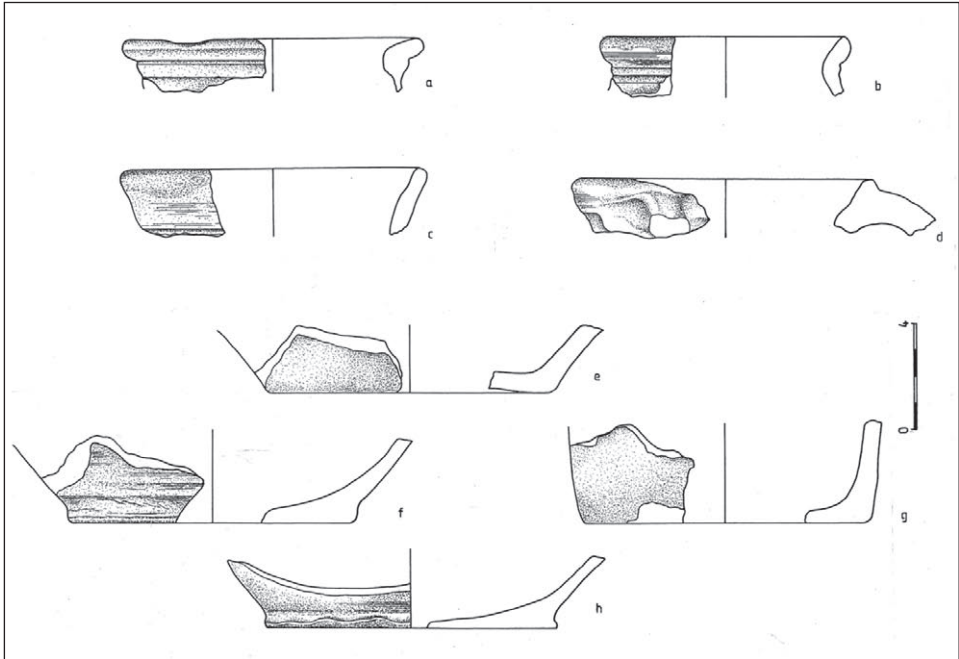
Ilustr. 5. Recz–Stare Miasto. Ceramika siwa z 1 odcinka wykopu (a–d) (rys. I. Sukiennicka)



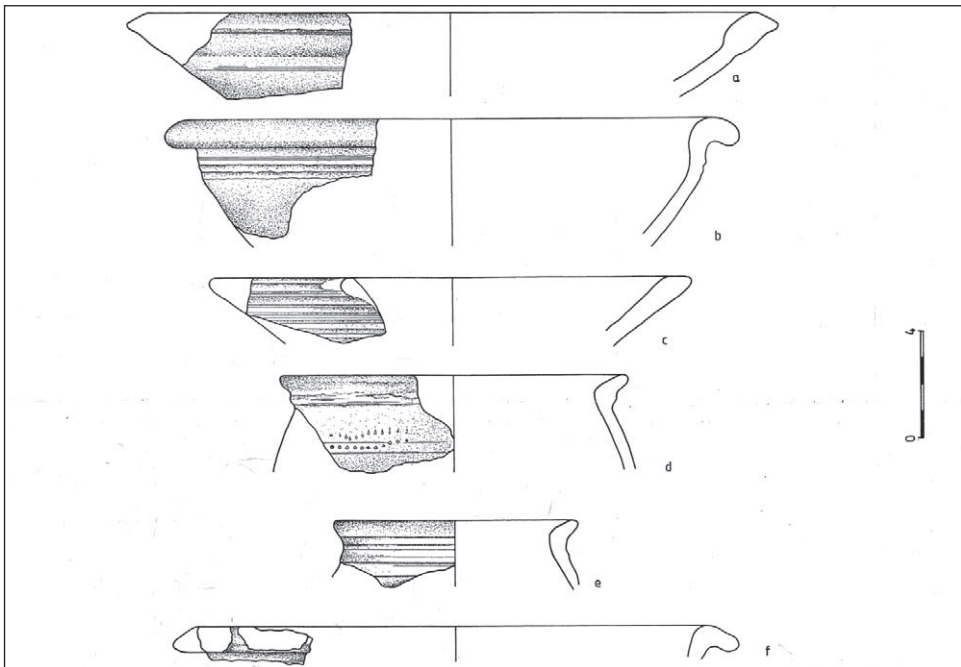
Ilustr. 6. Recz–Stare Miasto. Ceramika siwa z 1 odcinka wykopu (a–i) (rys. I. Sukiennicka)



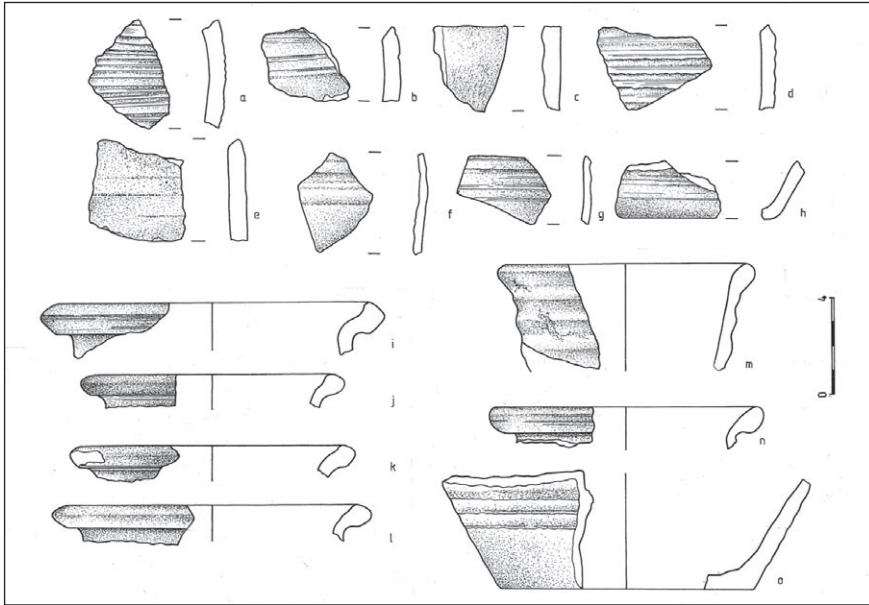
Ilustr. 7. Recz-Stare Miasto. Ceramika wczesnośredniowieczna (a-c; g) i ceramika siwa (d-f) z 1 odcinka wykopu oraz ceramika ceglasta (h-i) i porcelana (j) z 3 odcinka wykopu (rys. I. Sukiennicka)



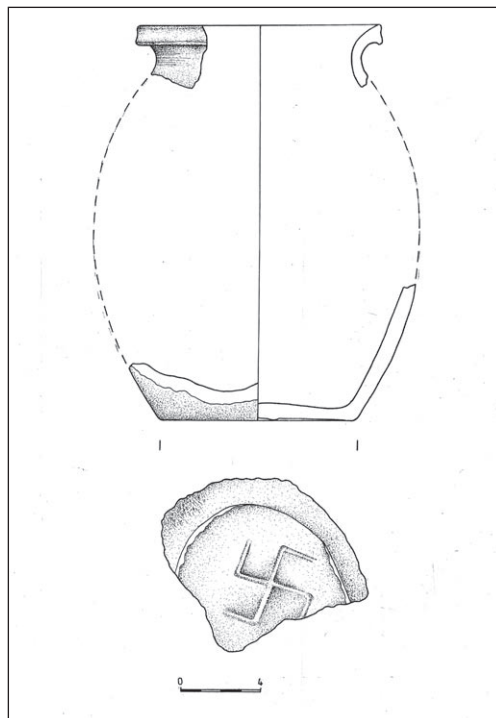
Ilustr. 8. Recz–Stare Miasto. Ceramika ceglasta z polewa ceramiczną z 1 odcinka wykopu (a–h) (rys. I. Sukiennicka)



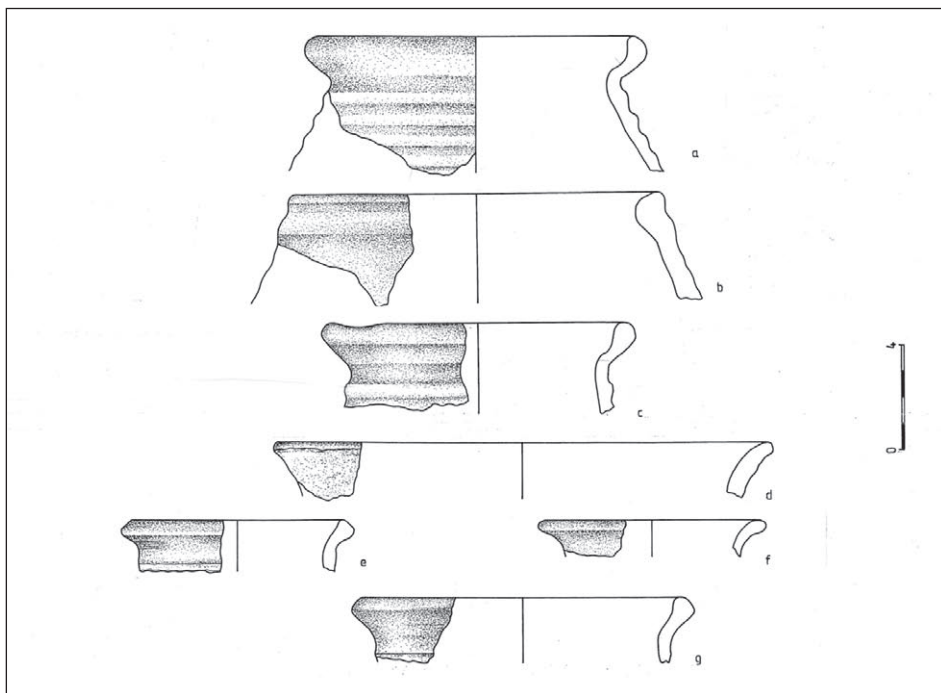
Ilustr. 9. Recz–Stare Miasto. Ceramika ceglasta z polewą ceramiczną z 1 odcinka wykopu (a–f) (rys. I. Sukiennicka)



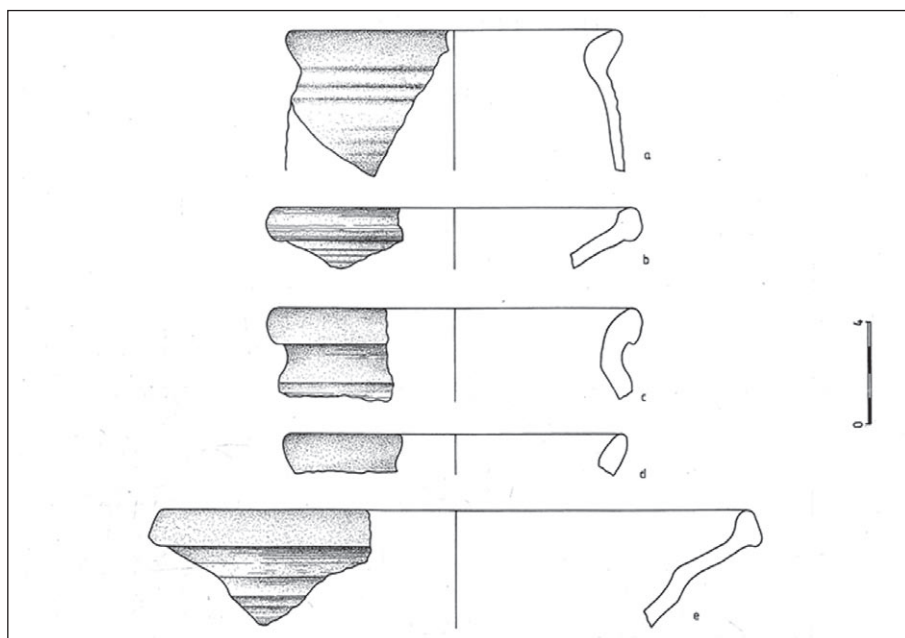
Ilustr. 10. Recz–Stare Miasto. Ceramika wczesnośredniowieczna (a–e), kamionka (f–g) i ceramika ceglana (h) z odcinka 3 oraz ceramika siwa (i–o) z odcinka 1a wykopu (rys. I. Sukiennicka)



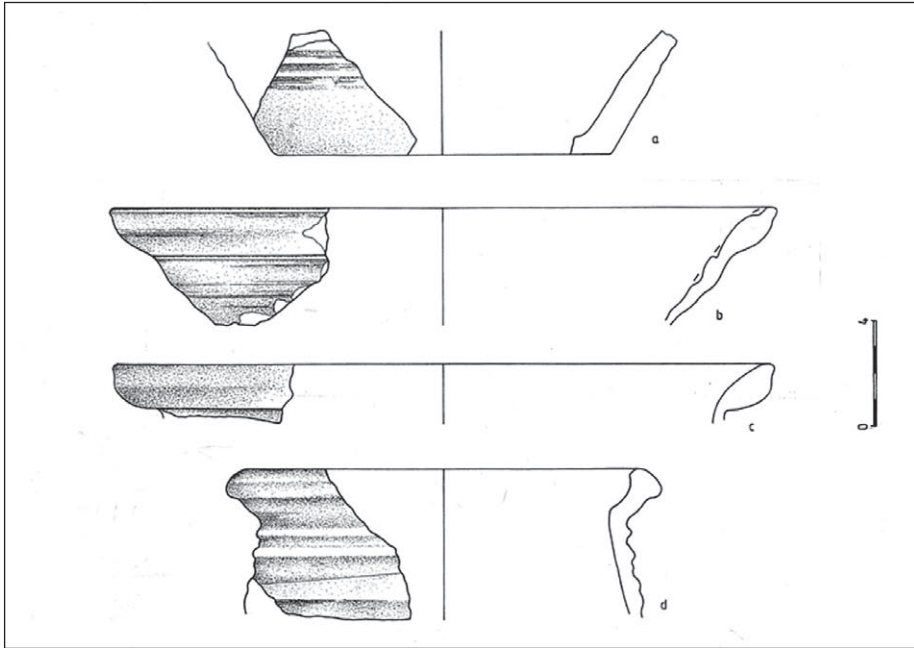
Ilustr. 11. Recz–Stare Miasto. Naczynie wczesnośredniowieczne (rekonstrukcja) z 2 odcinka wykopu (rys. I. Sukiennicka)



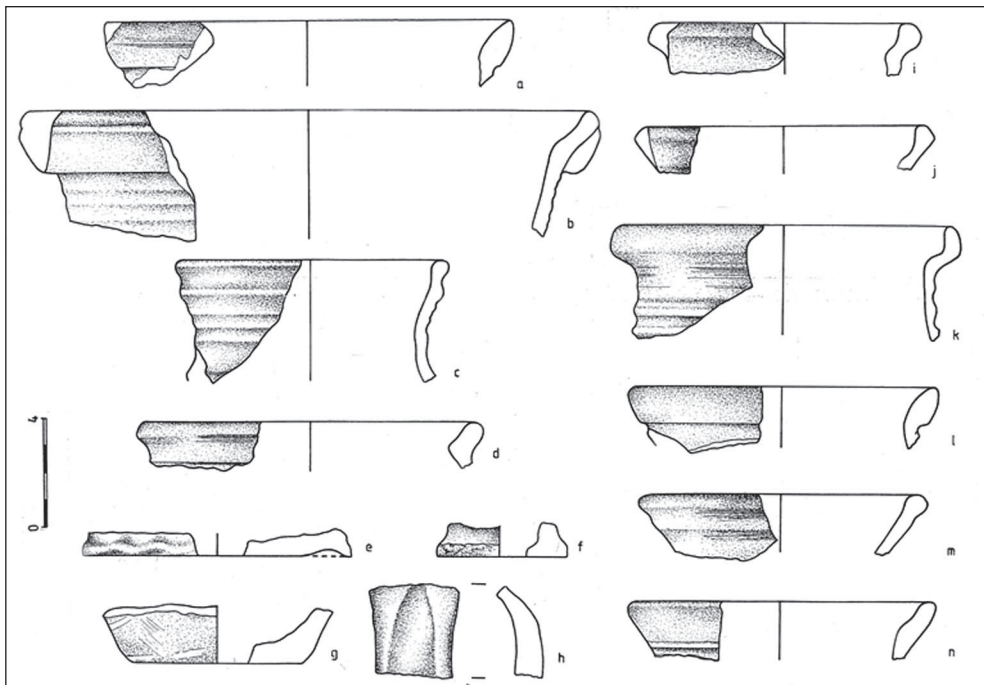
Ilustr. 12. Recz–Stare Miasto. Ceramika siwa z 2 odcinka wykopu (a–g) (rys. I. Sukiennicka)



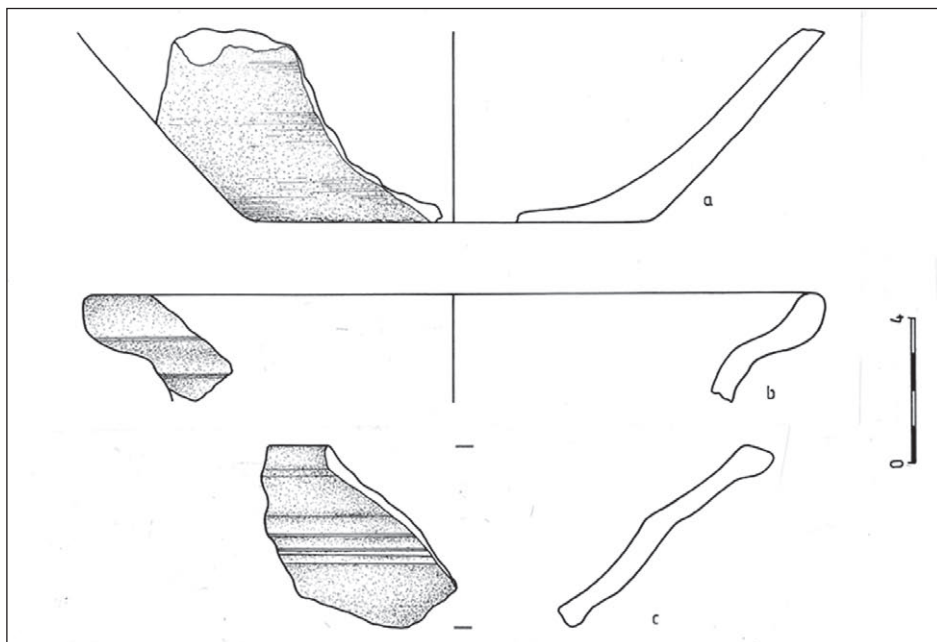
Ilustr. 13. Recz–Stare Miasto. Ceramika ceglasta (b–c, e) i ceramika fajansowa (a, d) z 2 odcinka wykopu (rys. I. Sukiennicka)



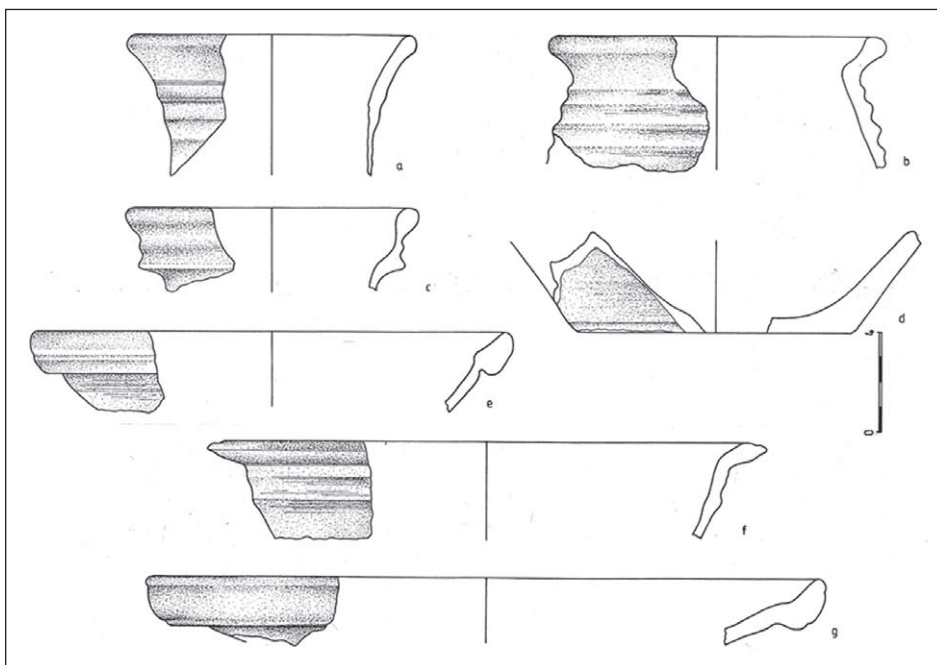
Ilustr. 14. Recz–Stare Miasto. Ceramika siwa (b–d) i ceramika ceglasta (a) z 2 odcinka wykopu (rys. I. Sukiennicka)



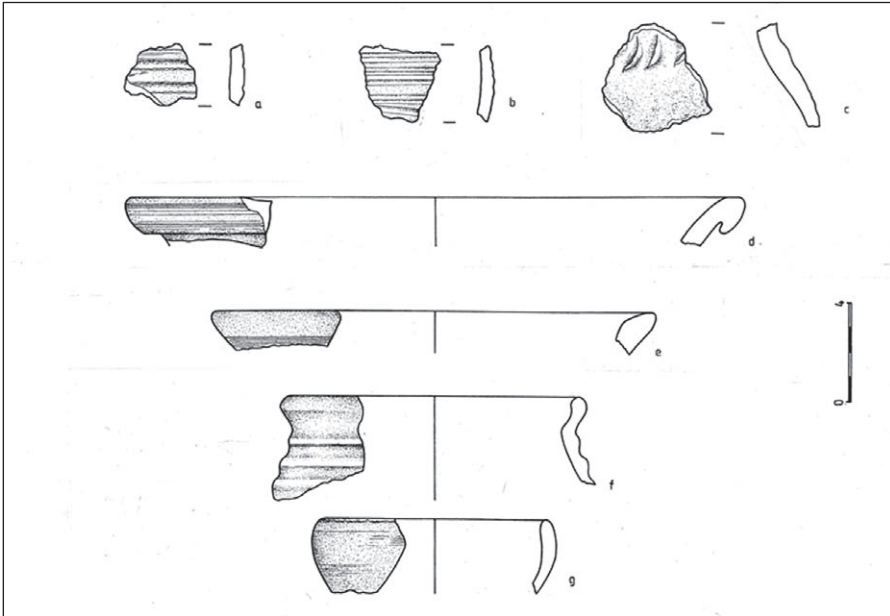
Ilustr. 15. Recz–Stare Miasto. Ceramika siwa z odcinka 2a wykopu (a–n) (rys. I. Sukiennicka)



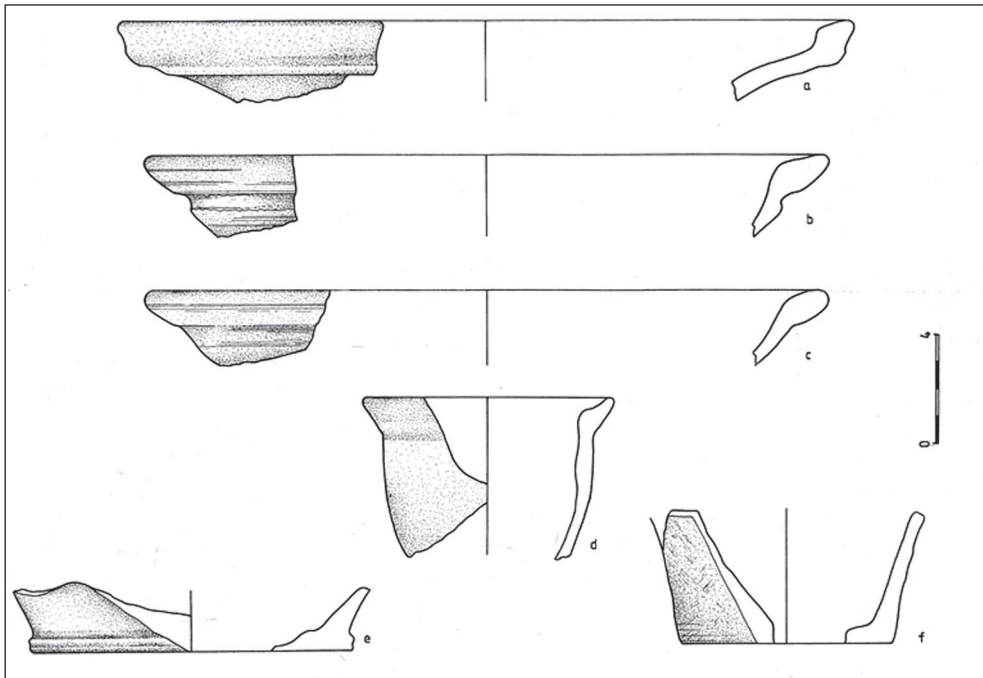
Ilustr. 16. Recz–Stare Miasto. Ceramika siwa (b), ceglasta (a) i z białej glinki (c) z 3 odcinka wykopu (rys. I. Sukiennicka)



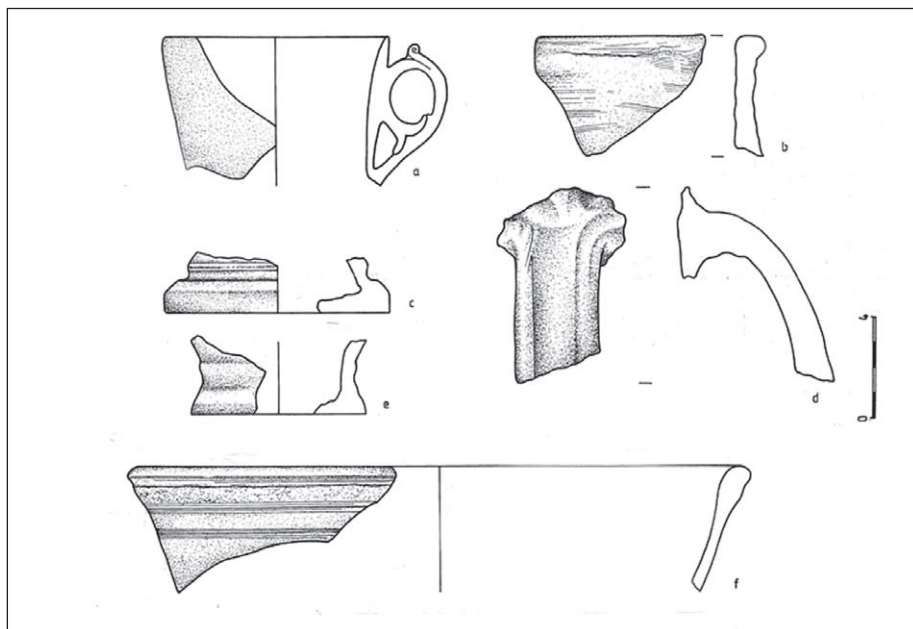
Ilustr. 17. Recz–Stare Miasto. Ceramika siwa (a–d,f) i ceramika ceglasta (e,g) z 3 odcinka wykopu (rys. I. Sukiennicka)



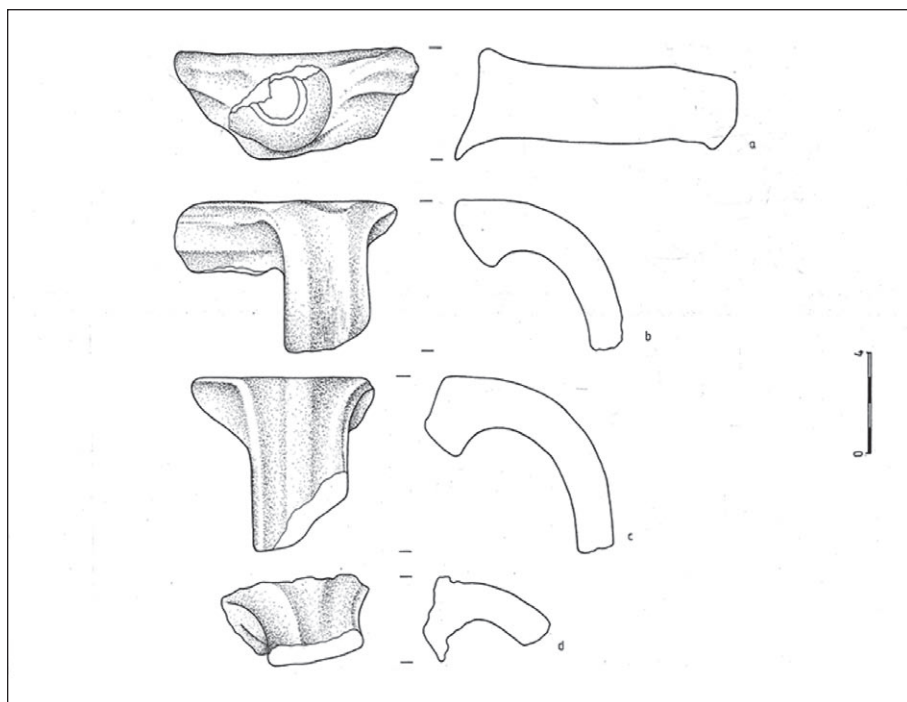
Ilustr. 18. Recz–Stare Miasto. Ceramika wczesnośredniowieczna (a–c), ceramika siwa (d, f–g) i ceramika ceglasta (g) z odcinka 3a wykopu (rys. I. Sukiennicka)



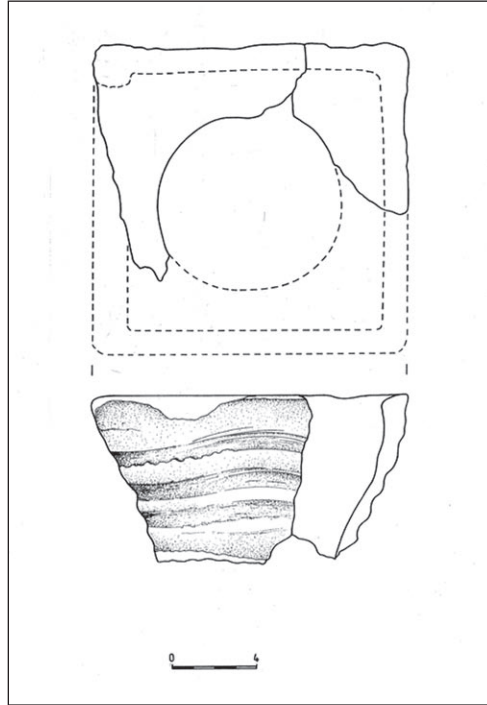
Ilustr. 19. Recz–Stare Miasto. Ceramika ceglasta (a–c, e), ceramika fajansowa (d) i ceramika stalowo-szara (f) z odcinka 3a wykopu (rys. I. Sukiennicka)



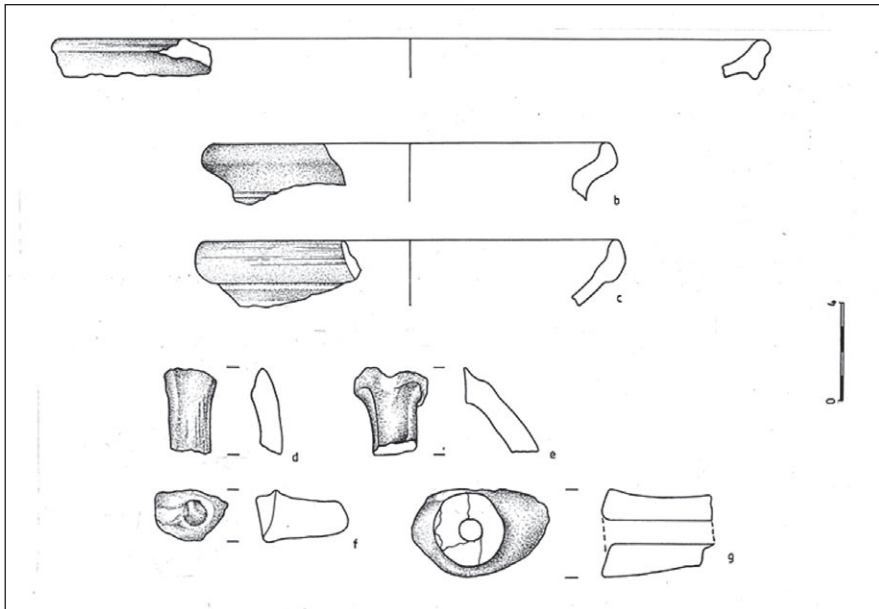
Ilustr. 20. Recz–Stare Miasto. Ceramika ceglasta (a–c, f) i ceramika siwa (d–e) z odcinka 3a wykopu (rys. I. Sukiennicka)



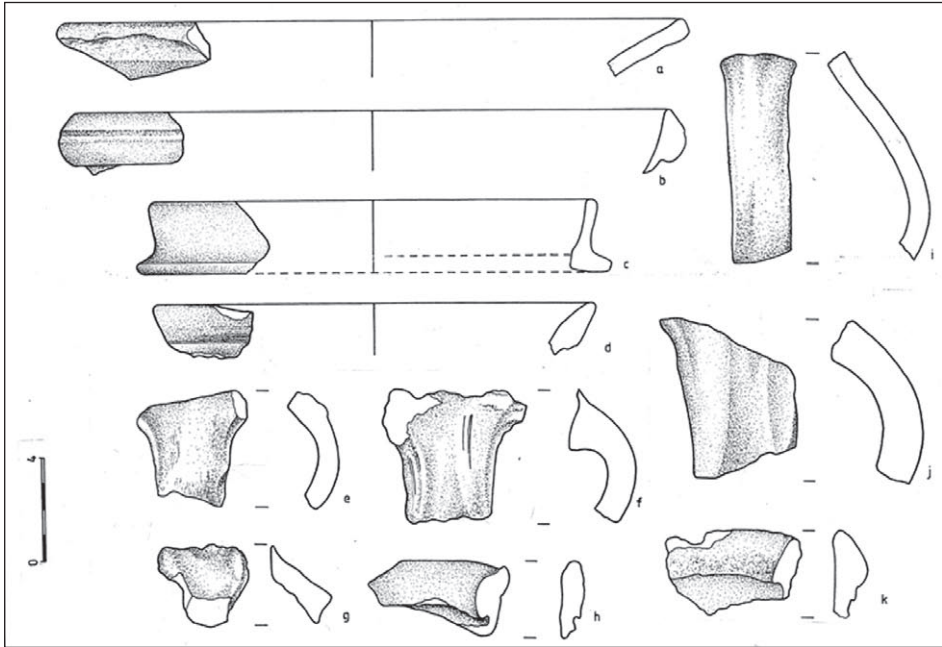
Ilustr. 21. Recz–Stare Miasto. Ceramika ceglasta (a–c) i ceramika z białej glinki (d) z odcinka 3a wykopu (rys. I. Sukiennicka)



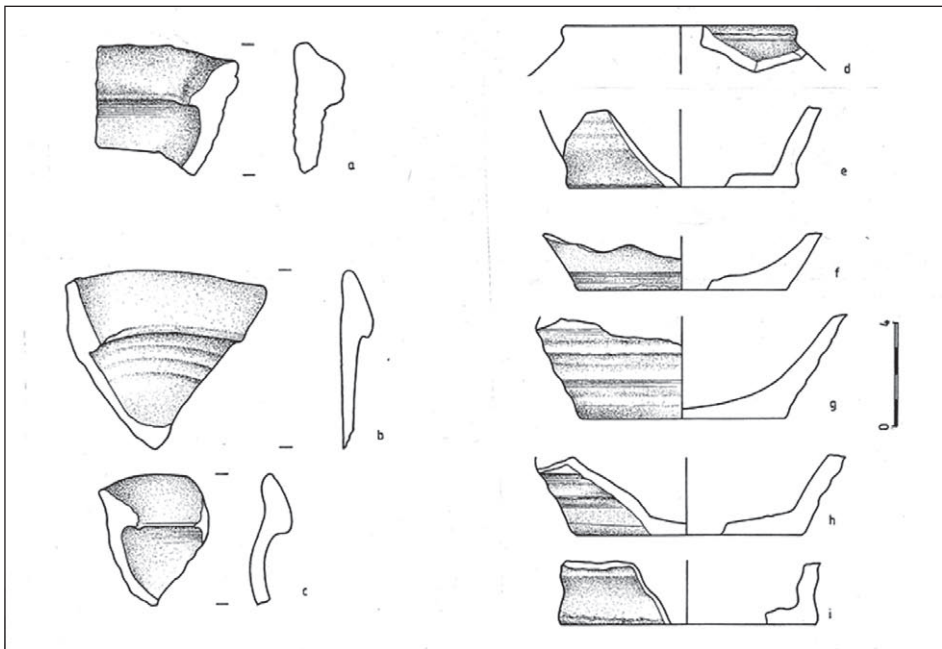
Ilustr. 22. Recz–Stare Miasto. Ceglasty kafel garnkowy z odcinka 3a wykopu (rys. I. Sukiennicka)



Ilustr. 23. Recz–Stare Miasto. Ceramika ceglasta (a, c–g) i ceramika stalowo-szara (b) z 4 odcinka wykopu (rys. I. Sukiennicka)



Ilustr. 24. Recz–Stare Miasto. Ceramika ceglasta (a, c, e–h, k), ceramika stalowo-szara (d) i ceramika z białej glinki (b, i–j) z odcinka 4a wykopu (rys. I. Sukiennicka)



Ilustr. 25. Recz–Stare Miasto. Kafle ceglaste (a–c), ceramik ceglasta (d–h) i ceramika siwa z odcinka 4–4a (d–i) (rys. I. Sukiennicka)